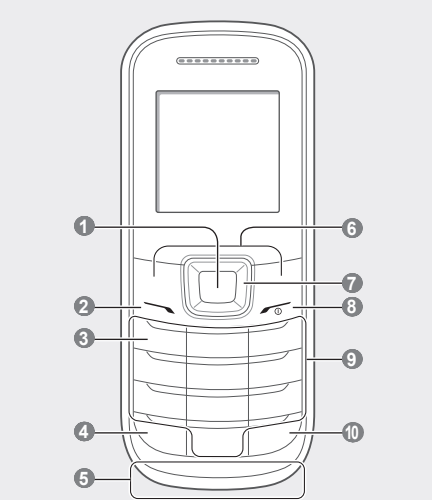






## Rozvrhnutie telefónu



- 1** Tlačidlo Potvrdiť
- 2** Tlačidlo volania
- 3** Tlačidlo hlasovej pošty
- 4** Tlačidlo zámky klávesnice
- 5** Vnútrorná anténa
- 6** Kontextové tlačidlá
- 7** Štvorsmerové navigačné tlačidlo
- 8** Tlačidlo hlasovej pošty
- 9** Tlačidlo hlasovej pošty
- 10** Tlačidlo hlasovej pošty

## Ikony v pokynoch

	<b>Poznámka:</b> poznámky, rady na používanie alebo dodatočné informácie
	<b>Nasledujúci krok:</b> poradie možností alebo menu, ktoré musíte vybrať, aby ste vykonali určitú akciu; napríklad: V režime Menu vyberte položky <b>Správy</b> → <b>Vytvoriť správu</b> (znamená <b>Správy</b> , potom <b>Vytvoriť správu</b> )
	<b>Hranaté zátvorky:</b> tlačidlá telefónu; napríklad:  (predstavuje vypínacie tlačidlo/tlačidlo ukončenia)
	<b>Lomené zátvorky:</b> kontextové tlačidlá ovládajúce rôzne funkcie na každej obrazovke; napríklad:  < <b>Uložiť</b> > (znamená kontextové tlačidlo <b>Uložiť</b> )

## Zapnutie alebo vypnutie telefónu

Zapnutie telefónu:

- Stlačte a podržte tlačidlo .
- Zadajte kód PIN a stlačte tlačidlo **<OK>** (ak je to nutné).
- Keď sa spustí sprievodca nastavením, prispôbte si telefón podľa požiadaviek postupom zobrazovaným na displeji.

- Ak batéria zostane úplne vybitá alebo je vybratá zo zariadenia, čas a dátum sa vynuluje.

Ak chcete telefón vypnúť, zopakujte krok 1 uvedený vyššie.

## Pridanie nového kontaktu

- V závislosti od poskytovateľa služieb môže byť umiestnenie pamäte pre ukladanie nových kontaktov prednastavené. Ak chcete toto umiestnenie pamäte zmeniť, v režime Menu zvolte položky **Kontakty** → **Spravovanie** → **Uložiť nové kontakty do** → umiestnenie pamäte.

- V základnom režime zadajte telefónne číslo a stlačte položku **<Volby>**.
- Zvoľte **Vytvoriť kontakt**.
- Zvoľte typ čísla (ak je to nutné).
- Zadajte informácie o kontakte.
- Stlačením tlačidla Potvrdiť pridajte kontakt do pamäte.

### Odosielanie a prezeranie správ

#### Odoslanie textovej správy

- V režime Menu zvolte položky **Správy** → **Vytvoriť správu**.
- Zadajte číslo príjemcu a prejdite dole.
- Zadajte text správy. *Pozrite si časť „Zadanie textu“*.
- Stlačením tlačidla Potvrdiť správu odošlite.

#### Čítanie správ

- V režime Menu zvolte položky **Správy** → **Doručené**.
- Vyberte textovú správu.

- 1** Tlačidlo Potvrdiť
- 2** Tlačidlo volania
- 3** Tlačidlo hlasovej pošty
- 4** Tlačidlo zámky klávesnice
- 5** Vnútrorná anténa
- 6** Kontextové tlačidlá
- 7** Štvorsmerové navigačné tlačidlo
- 8** Tlačidlo hlasovej pošty
- 9** Tlačidlo hlasovej pošty
- 10** Tlačidlo hlasovej pošty

## Prístup do menu

Prístup do menu telefónu:

- Stlačením tlačidla **<Menu>** v základnom režime vstúpte do režimu Menu.

- V závislosti od oblasti alebo poskytovateľa služieb môže byť nutné pre prístup do režimu Menu stlačiť tlačidlo Potvrdiť.

- Prejdite k menu alebo možnosti pomocou navigačného tlačidla.
- Stlačením tlačidla **<Vybrať>** alebo tlačidla Potvrdiť potvrdte označenú možnosť.
- Stlačením **<Späť>** prejdete o úroveň vyššie; Stlačením sa vrátte do základného režimu.

- Ak chcete vstúpiť do menu, ktoré vyžaduje kód PIN2, musíte zadať kód PIN2 dodaný s kartou SIM. Blížšie informácie získate od svojho poskytovateľa služieb.
- Spoločnosť Samsung nezodpovedá za žiadnu stratu hesiel alebo súkromných informácií ani za žiadne poškodenia spôsobené nelegálnym softvérom.

### Uskutočnenie hovoru

- V základnom režime zadajte smerové číslo oblasti a telefónne číslo.
- Stlačením tlačidla číslo vytočíte.
- Hovor ukončíte stlačením tlačidla .

## Uskutočňovanie falošných hovorov

Keď sa budete chcieť dostať zo schôdze alebo nechcenej konverzácie, môžete nasimulovať falošný prichádzajúci hovor.

#### Aktivácia funkcie falošných hovorov

V režime Menu zvolte položky **Nastavenia** → **Aplikácie** → **Hovor** → **Falošný hovor** → **Klávesová skratka falošného hovoru** → **Zap**.

#### Uskutočnenie falošného hovoru

- V základnom režime stlačte a podržte navigačné tlačidlo smerom nadol.

- Ak sú tlačidlá uzamknuté, stlačte navigačné tlačidlo smerom nadol štyrikrát.

### Aktivácia mobilného stopára

Keď niekto do vášho telefónu vloží novú kartu SIM, mobilný stopár automaticky odošle kontaktné číslo určeným príjemcom, aby ste mali možnosť telefón nájsť a získať ho späť. Aktivácia mobilného stopára:

- V režime Menu zvolte položky **Nastavenia** → **Zabezpečenie** → **Mobilný stopár**.
- Zadajte heslo a stlačte **<OK>**.

- Pri prvom spustení funkcie **Mobilný stopár** budete vyzvaní na vytvorenie a potvrdenie hesla.

- Prejdite doľava alebo doprava na **Zap**.
- Prejdite dole a otvorte zoznam príjemcov stlačením tlačidla Potvrdiť.

V homej časti displeja sú zobrazené nasledujúce indikátory stavu:

Ikona	Popis
	Síla signálu
	Prebieha hovor
	Aktivované presmerovanie hovorov
	Aktivovaná funkcia tiesňových správ
	Aktivované upozornenie
	Roaming (mimo obvyklej oblasti služby)
	Nová textová správa (SMS)
	Nová hlasová správa
	Aktivovaný normálny profil
	Aktivovaný tichý profil
	Stav batérie

## Príjem hovoru

- Keď telefón zvoní, stlačte tlačidlo .
- Hovor ukončíte stlačením tlačidla .

### Nastavenie hlasitosti

#### Nastavenie hlasitosti zvonenia

- V režime Menu zvolte **Nastavenia** → **Profily**.
- Prejdite na profil, ktorý používate.

- Ak používate tichý profil alebo profil offline, nie je možné nastaviť hlasitosť zvonenia.

- Stlačte **<Volby>** → **Upraviť**.
- Zvoľte **Hlasitosť**.
- Prejdite na položku **Upozornenie na hovor**.
- Posunom doľava alebo doprava upravte hlasitosť a stlačte položku **<Uložiť>**.

#### Nastavenie hlasitosti hlasu počas hovoru

Keď prebieha hovor, môžete upraviť hlasitosť stlačením navigačného tlačidla smerom nahor alebo nadol.

- V hlučnom prostredí môžete mať pri používaní funkcie hlasitý hovor ťažkosti s tým, aby ste počuli osobu, s ktorou hovoríte. Použitím klasického režimu telefónu dosiahnete lepšiu kvalitu zvuku.

- Stlačením položiek **<Volby>** → **Kontakty** otvorte zoznam kontaktov.
- V zozname príjemcov môžete zadať aj telefónne čísla vrátane kódu krajiny (so znakom +). Prejdite ku kroku 8.
- Zvoľte kontakt.
- Zvoľte telefónne číslo (ak je to nutné).
- Po dokončení nastavenia kontaktov uložte príjemcov stlačením tlačidla Potvrdiť.
- Prejdite dole a zadajte meno odosielateľa.
- Stlačte tlačidlo Potvrdiť → **<Prijať>**.

### Aktivácia a odoslanie tiesňovej správy

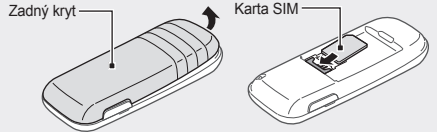
V núdzovej situácii môžete odoslať tiesňové správy rodine alebo priateľom.

#### Aktivácia tiesňovej správy

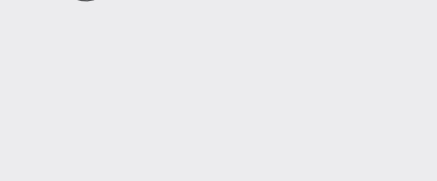
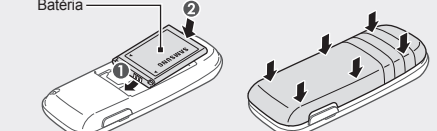
- V režime Menu zvolte položky **Správy** → **Nastavenia** → **Tiesňové správy** → **Možnosti odosielania**.
- Prejdite doľava alebo doprava na **Zap**.
- Prejdite dole a otvorte zoznam príjemcov stlačením tlačidla Potvrdiť.
- Stlačením položiek **<Volby>** → **Zoznam kontaktov** otvorte zoznam kontaktov. Do zoznamu príjemcov môžete zadávať aj telefónne čísla. Prejdite ku kroku 7.
- Zvoľte kontakt.
- Zvoľte telefónne číslo (ak je to nutné).
- Po dokončení výberu kontaktov príjemcov uložite stlačením tlačidla Potvrdiť → **<Uložiť>**.

## Vloženie karty SIM a batérie

- Odstráňte zadný kryt a batériu a vložte kartu SIM.



- Vložte batériu a vráťte kryt späť na miesto.



## Zmena zvonenia

- V režime Menu zvolte **Nastavenia** → **Profily**.
- Prejdite na profil, ktorý používate.

- Ak používate tichý profil, schôdzka alebo profil offline, nie je možné zmeniť zvonenie.

- Stlačte **<Volby>** → **Upraviť**.
- Zvoľte **Zvonenie hovoru**.
- Zvoľte zvonenie.

Ak chcete aktivovať iný profil, zvolte ho zo zoznamu.

### Volanie posledného volaného čísla

- V základnom režime stlačte .
- Prejdite doľava alebo doprava na typ hovoru.
- Prejdite hore alebo dole na číslo alebo meno.
- Stlačením tlačidla Potvrdiť zobrazíte podrobnosti hovoru alebo stlačením tlačidla vytočíte číslo.

### Zadávanie textu

#### Zmena režimu zadávania textu

- Stlačením a podržaním tlačidla [#] je možné prepínať medzi režimami T9 a ABC. V závislosti od oblasti môže byť tiež možné zapnúť režim zadávania pre konkrétny jazyk.
- Stlačením tlačidla [#] zmeníte veľkosť písmen alebo aktivujete číselný režim.
- Stlačením tlačidla [\*] prepnete na režim symbolov.
- Stlačením a podržaním tlačidla [\*] zvolíte režim zadávania alebo zmeníte jazyk pre zadávanie.

- Prejdite dole a nastavte počet opakovaných odoslaní tiesňovej správy.
- Stlačte **<Uložiť>** → **<Áno>**.

#### Odoslanie tiesňovej správy

- Pri uzamknutých tlačidlách stlačte štyrikrát tlačidlo a na prednastavené čísla sa odošle tiesňová správa. Telefón sa prepne do tiesňového režimu a odošle prednastavenú tiesňovú správu.
- Tiesňový režim ukončíte stlačením tlačidla .

### Zapnutie svetla

Funkcia svetla pomáha s videním na tmavých miestach, a to maximálnym rozjasnením displeja a podsvietenia.

V základnom režime aktivujete režim svetla stlačením a podržaním navigačného tlačidla smerom nahor. Svetlo sa automaticky zapne.

Svetlo vypnete stlačením položky **<Vyp.>**. Svetlo vypnete stlačením **<Späť>**.

## Nabíjanie batérie

- Ak je batéria úplne vybitá, telefón nemôžete zapnúť, a to ani po pripojení cestovného adaptéra. Vybitú batériu nechajte niekoľko minút nabíjať a až potom sa pokúste zapnúť telefón.

- Pripojte cestovný adaptér.
- Po dokončení nabíjania cestovný adaptér odpojte.



## Režim T9

- Zadajte celé slovo stlačením príslušných alfanumerických tlačidiel.
- Keď sa slovo zobrazí správne, stlačením tlačidla [0] vložte medzeru. Ak sa správne slovo nezobrazí, vyberte alternatívne slovo stlačením navigačného tlačidla smerom nahor alebo nadol.

#### Režim ABC

Stláčajte príslušné alfanumerické tlačidlo, pokiaľ sa na displeji nezobrazí požadovaný znak.

#### Režim čísel

Zadajte číslo stlačením príslušného alfanumerického tlačidla.

#### Režim symbolov

Zadajte symbol stlačením príslušného alfanumerického tlačidla.

#### Použitie iných funkcií na zadanie textu

- Kurzorom sa pohybuje pomocou navigačného tlačidla.
- Jednotlivé znaky je možné odstrániť stlačením položky **<Vymaza.>** Ak chcete slová rýchlo vymazať, stlačte a podržte položku **<Vymaza.>**
- Medzeru medzi dva znaky zadáte stlačením tlačidla [0].
- Interpunkčné znamienka alebo emotikony môžete zadať opakovaným stlačením tlačidla [1].
- Ak chcete začať nový riadok, trikrát stlačte tlačidlo [0].

<b>SAMSUNG</b> ELECTRONICS		
<b>Vyhlasenie o zhode (R&amp;TTE)</b>		
<i>My,</i> <b>Samsung Electronics</b>		
vyhlasujeme na vlastnú zodpovednosť, že produkt		
mobilný telefón pre siete GSM: GT-E1200M		
ktorého sa vyhlásenie o zhode týka, je v zhode s nasledovnými normami a/alebo inými normatívnymi dokumentmi.		
Bezpečnost	EN 60950-1 <span> </span> : 2006 + A1 <span> </span> : 2010	
SAR	EN 50360 <span> </span> : 2001 / AC 2006	
	EN 62209-1 <span> </span> : 2006	
	EN 62209-2 <span> </span> : 2010	
	EN 62311 <span> </span> : 2008	
Elektromagnetická-kompatibilita	EN 301 489-01 V1.8.1 (04-2008)	
	EN 301 489-07 V1.3.1 (11-2005)	
Radio	EN 301 511 V9.0.2 (03-2003)	
Týmto vyhlasujeme, že (všetky základné testy rádiového frekvencie boli vykonané, a že) vyššie uvedeny výrobok je v súlade so všetkými základnými požiadavkami smernice 1999/5/EC.		
Procedúra vyhodnocovania súladu, uvedená v článku 10 a detailne popísaná v Prilohe[IV] Smernice 1999/5/EC, bola dodržaná pod dohľadom nasledovných autorizovaných orgánov:		
	BABT, Forsyth House, Churchfield Road, Walton-on-Thames, Surrey, KT12 2TD, UK* Identification mark: 0168	
Technická dokumentácia je uložená tu: Samsung Electronics QA Lab.		
a je možné ju sprístupniť na požiadanie. (zástupca v EÚ)		
	Samsung Electronics Euro QA Lab. Blackbushe Business Park, Saxony Way, Yateley, Hampshire, GU46 6GG, Spojené kráľovstvo* 2012.02.23	Joong-Hoon Choi / Vedúci laboratória
	(miesto a dátum vydania)	(meno a podpis oprávnenej osoby)

\* Toto nie je adresa servisného centra spoločnosti Samsung. Adresa a telefónne číslo servisného centra spoločnosti Samsung sú uvedené na záručnom liste; prípadne kontaktujte Vášho dodávateľa v mieste, kde ste telefón zakúpili.