

Nokia C2-01: Návod na použitie

| | | | |
|--|-----------|---|-----------|
| Obsah | | Textové a multimediálne správy | 18 |
| | | E-mail | 20 |
| | | Chat s priateľmi | 21 |
| Ochrana | 4 | Bleskové správy | 21 |
| O vašom prístroji | 5 | Zvukové správy Nokia Xpress | 21 |
| Služby siete | 5 | Hlasové správy | 21 |
| | | Nastavenia správ | 22 |
| Začíname | 7 | Organizér | 22 |
| Tlačidlá a súčasti | 7 | Budík | 22 |
| Vloženie karty SIM a batérie | 7 | Kalendár a zoznam úloh | 23 |
| Vloženie pamäťovej karty | 9 | Web alebo internet | 23 |
| Vybratie pamäťovej karty | 9 | Pripojenie k webovej službe | 23 |
| Nabitie batérie | 10 | Médiá | 24 |
| Pripojenie šnúrky na zápästie | 10 | Fotoaparát a video | 24 |
| Zapnutie a vypnutie zariadenia | 10 | FM rádio | 24 |
| Anténa GSM | 11 | Hlasový záznamník | 25 |
| Headset | 11 | Prehrávač hudby | 26 |
| Základné použitie | 12 | Galéria | 27 |
| Blokovanie tlačidiel | 12 | Nastavenia | 28 |
| Prístupové kódy | 12 | Profily | 28 |
| Ovládanie hlasitosti | 13 | Tóny | 28 |
| Pohotovostný režim | 13 | Displej | 28 |
| Indikátory | 13 | Dátum a čas | 29 |
| Navigácia v systéme menu | 14 | Synchronizácia a zálohovanie | 29 |
| Skratky | 14 | Pripojiteľnosť | 29 |
| Menu operátora | 14 | Hovor a telefón | 31 |
| Používanie zariadenia bez karty SIM | 15 | Obnoviť pôvodné nastavenia | 31 |
| Písanie textu | 15 | Ďalšia pomoc | 32 |
| Účet Nokia a služby Ovi od spoločnosti Nokia | 16 | Podpora | 32 |
| O Obchode Ovi | 16 | Informácie o aktualizáciách softvéru zariadenia | 32 |
| Kontakty | 16 | Aktualizácia softvéru zariadenia pomocou zariadenia | 33 |
| Hovory | 17 | Aktualizácia softvéru zariadenia pomocou počítača | 34 |
| Volanie a odpovedanie na hovor | 17 | | |
| Reproduktor | 18 | | |
| Skratky rýchlej voľby | 18 | | |
| Denník | 18 | | |
| Správy | 18 | | |

Ochrana životného prostredia 34

Šetrenie energie 34

Recyklácia 34

**Informácie o produkte a
bezpečnostné informácie 35**

Ochrana

Prečítajte si tieto jednoduché pravidlá. Nedodržanie týchto pokynov môže byť nebezpečné alebo protizákonné. Prečítajte si celú používateľskú príručku, kde nájdete ďalšie informácie.

ZAPÍNAJTE OBOZRETNE



Prístroj nezapínajte, keď je používanie bezdrôtových telefónov zakázané, alebo keď by mohol spôsobiť rušenie alebo nebezpečenstvo.

BEZPEČNOSŤ CESTNEJ PREMÁVKY JE PRVORADÁ



Rešpektujte všetky miestne predpisy. Ako vodič majte pri šoférovaní vždy voľné ruky, aby ste sa mohli venovať riadeniu vozidla. Pri riadení vozidla musíte mať na zreteli predovšetkým bezpečnosť cestnej premávky.

RUŠENIE



Všetky bezdrôtové prístroje sú citlivé na rušenie, ktoré môže negatívne ovplyvniť ich prevádzku.

VYPÍNAJTE V OBLASTIACH, KDE PLATIA OBMEDZENIA



Rešpektujte všetky zákazy. Prístroj vypnite v lietadle, v blízkosti zdravotníckych zariadení, palív, chemikálií alebo oblastí, kde prebiehajú trhacie práce.

ODBORNÝ SERVIS



Tento výrobok smie inštalovať a opravovať iba vyškolený personál.

PRÍSLUŠENSTVO A BATÉRIE



Používajte iba schválené príslušenstvo a batérie. Neprepájajte nekompatibilné výrobky.

ODOLNOSŤ VOČI VODE



Váš prístroj nie je odolný voči vode. Uchovávajte ho v suchu.

O vašom prístroji

Mobilné zariadenie je schválené pre použitie v sieťach GSM 900/1800 MHz, GSM 1900 MHz a WCDMA 1900/2100 MHz (UMTS) v Slovenskej republike v rámci všeobecných povolení TÚ SR VPR-09/2001 a VPR-08/2005. Ďalšie informácie o sieťach si vyžiadajte od svojho poskytovateľa služieb.

Na vašom prístroji môžu byť predinštalované záložky a odkazy na internetové stránky tretích strán a prístroj vám môže umožniť prístup k stránkam tretích strán. Stránky tretích strán nemajú väzbu na spoločnosť Nokia a Nokia za tieto stránky nezodpovedá. Ak zvolíte prístup na takéto stránky, vykonajte opatrenia na zaistenie bezpečnosti obsahu.



Výstraha:

Pri používaní akejkoľvek funkcie tohto prístroja okrem budíka, musí byť prístroj zapnutý. Nezapínajte prístroj, ak by použitie bezdrôtového prístroja mohlo spôsobiť rušenie alebo nebezpečenstvo.

Pri používaní tohto prístroja dodržiavajte všetky právne predpisy a rešpektujte miestne zvyklosti, súkromie a práva iných, vrátane autorských práv. Ochrana autorských práv môže obmedziť možnosť kopírovať, upravovať alebo prenášať niektoré obrázky, hudbu a iný obsah.

Zálohujte si alebo si písomne zaznamenávajte všetky dôležité údaje, ktoré máte uložené vo svojom prístroji.

Pri pripájaní k akémukoľvek inému zariadeniu si v jeho príručke používateľa prečítajte podrobné bezpečnostné pokyny. Neprepájajte nekompatibilné výrobky.

Obrázky v tejto príručke sa môžu odlišovať od zobrazenia na vašom displeji.

Pozrite si používateľskú príručku, kde nájdete ďalšie dôležité informácie o vašom prístroji.

Služby siete

Aby ste prístroj mohli používať, potrebujete službu poskytovateľa bezdrôtových služieb. Niektoré funkcie nie sú dostupné vo všetkých sieťach; iné funkcie môžu vyžadovať osobitné dojednanie s vaším poskytovateľom služieb, aby ste ich mohli používať. Služby siete vyžadujú prenos dát. Informujte sa u svojho poskytovateľa služieb o poplatkoch vo vašej domácej sieti a pri roamingu v iných sieťach. Váš poskytovateľ služieb vám poskytne informácie o uplatňovaných poplatkoch. Niektoré siete môžu mať obmedzenia, ktoré ovplyvňujú spôsob používania niektorých funkcií tohto prístroja vyžadujúcich podporu siete. Jedná sa napr. o podporu špecifických technológií ako protokoly WAP 2.0 (HTTP a SSL), vyžadujúce TCP/IP protokoly a znaky špecifické pre daný jazyk.

Váš poskytovateľ služieb mohol požiadať, aby boli niektoré funkcie vo vašom prístroji zablokované alebo sa neaktivovali. V takomto prípade sa tieto funkcie nezobrazia v menu vášho prístroja. Váš prístroj tiež môže mať prispôsobené položky, ako napr. názvy menu, priečnikov menu a ikony.

Počas dlhotrvajúcej prevádzky ako napríklad rýchle dátové pripojenie, sa môže prístroj zahrievať. Vo väčšine prípadov je to normálne. Ak zistíte, že zariadenie nepracuje správne, zverte ho najbližšiemu autorizovanému servisnému stredisku.

Začíname

Tlačidlá a súčasti

| | | |
|---|-------------------------------------|--|
| 1 | Koniec/Vypínač | |
| 2 | Slúchadlo | |
| 3 | Displej | |
| 4 | Výberové tlačidlá | |
| 5 | Navi™ tlačidlo (navigačné tlačidlo) | |
| 6 | Tlačidlo Hovor | |
| 7 | Klávesnica | |

| | | |
|----|--|--|
| 8 | Konektor na pripojenie nabíjačky | |
| 9 | Konektor headsetu/AV konektor Nokia (3,5 mm) | |
| 10 | Objektív fotoaparátu | |
| 11 | Konektor microUSB | |
| 12 | Reproduktor | |
| 13 | Mikrofón | |
| 14 | Otvor pre pamäťovú kartu | |
| 15 | Otvor na šnúrku na zápästie | |

Vloženie karty SIM a batérie

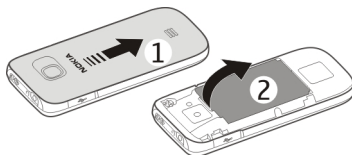


Dôležité: V tomto zariadení nepoužívajte kartu mini-UICC SIM, známu ako kartu mikro SIM, kartu mikro SIM s adaptérom ani kartu SIM s výrezom mini-UICC (pozri obrázok). Karta mikro SIM je menšia ako štandardná karta SIM. Zariadenie nepodporuje použitie kariet mikro SIM. Použitie nekompatibilných kariet SIM môže poškodiť kartu alebo zariadenie a môže porušiť dáta uložené na karte.

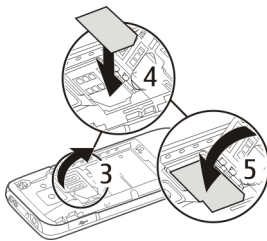


Karta SIM a jej kontakty sa môžu ľahko poškodiť poškrábaním alebo ohnutím, preto buďte opatrní pri vkladaní, vyberaní a pri manipulácii s ňou.

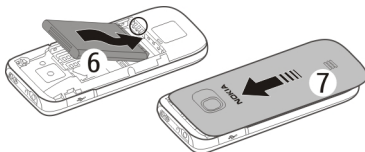
- 1 Zatláčte a posuňte zadný kryt k spodnej časti telefónu a zložte ho (1).
- 2 Vyberte batériu (2).



- 3 Otvorte držiak karty SIM (3), vložte kartu SIM tak, aby ploška s kontaktmi smerovala nadol (4), a zatvorte držiak (5).



- 4 Vložte batériu (6) a vráťte späť zadný kryt (7).



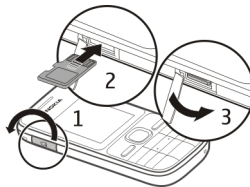
Vloženie pamäťovej karty

Používajte iba kompatibilné Karty microSD schválené spoločnosťou Nokia pre tento prístroj. Spoločnosť Nokia sa riadi schválenými priemyselnými normami pre pamäťové karty, ale karty niektorých značiek nemusia byť úplne kompatibilné s týmto prístrojom. Pri použití nekompatibilnej karty môže dôjsť k poškodeniu karty a prístroja a môže dôjsť aj k porušeniu dát, uložených na karte.



Zariadenie podporuje pamäťové karty microSD s kapacitou až 16 GB.

Kompatibilná pamäťová karta sa môže dodávať s prístrojom a môže v ňom už byť vložená. Ak karta nie je vložená, postupujte takto:



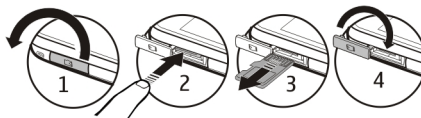
- 1 Otvorte kryt otvoru pre pamäťovú kartu.
- 2 Vložte kartu do otvoru pre pamäťovú kartu tak, aby kontakty smerovali nahor, a zatlačte ju, kým nezapadne na miesto.
- 3 Zatvorte kryt otvoru pre pamäťovú kartu.

Vybratie pamäťovej karty



Dôležité: Nevyberajte pamäťovú kartu uprostred činnosti, keď prebieha prístup na kartu. V opačnom prípade môže dôjsť k poškodeniu karty a prístroja a môže dôjsť aj k porušeniu dát, uložených na karte.

Pamäťovú kartu môžete vybrať alebo vymeniť počas prevádzky telefónu bez toho, aby ste ho vypínali, ale musíte sa ubezpečiť, že pamäťovú kartu práve nevyužíva žiadna aplikácia.



Nabíjanie batérie

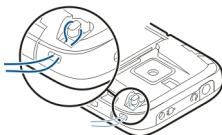
Batéria bola čiastočne nabitá pri výrobe. Ak prístroj signalizuje nízku úroveň nabitia, postupujte takto:



- 1 Zapojte nabíjačku do elektrickej zásuvky.
- 2 Nabíjačku pripojte k prístroju.
- 3 Keď prístroj signalizuje úplné nabitie, odpojte nabíjačku od prístroja a potom od sieťovej zásuvky.


Batériu nie je potrebné nabíjať konkrétny čas. Prístroj možno počas nabíjania používať. Ak je batéria úplne vybitá, môže trvať niekoľko minút, kým sa na displeji objaví indikátor nabíjania, resp. kým budete môcť začať telefonovať.

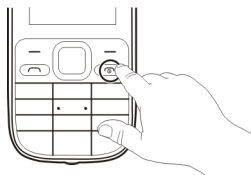
Pripojenie šnúrky na zápästie



Prevláňte šnúrku na zápästie podľa obrázku a utiahnite ju.

Zapnutie a vypnutie zariadenia

Stlačte a podržte vypínač .



Môže sa zobrazíť výzva, aby ste od poskytovateľa služieb (služba siete) získali konfiguračné nastavenia. Ďalšie informácie si vyžiadajte od svojho poskytovateľa služieb.

Anténa GSM



Váš prístroj môže mať interné a externé antény. Nedotýkajte sa zbytočne antény, keď vysiela alebo prijíma signály. Kontakt s anténou zhoršuje kvalitu rádiovkej komunikácie a môže spôsobiť, že prístroj bude v takomto prípade pracovať s vyšším výkonom a zníži sa výdrž batérie.

Na obrázku je oblasť antény GSM znázornená sivou farbou.

Headset



Výstraha:

Dlhodobé pôsobenie vysokej hlasitosti vám môže poškodiť sluch. Počúvajte hudbu pri primeranej úrovni hlasitosti a nedržte pri používaní reproduktora prístroj blízko svojho ucha.



Výstraha:

Pri používaní headsetu sa znižuje vaša schopnosť vnímať okolité zvuky. Nepoužívajte headset tam, kde by vás to mohlo vystaviť nebezpečenstvu.

Keď do AV zásuvky Nokia pripájate akýkoľvek externý prístroj alebo headset, ktorý nie je spoločnosťou Nokia určený pre činnosť s týmto zariadením, venujte zvýšenú pozornosť nastaveniu hlasitosti.

Nepripájajte výrobky, ktoré sú zdrojom výstupného signálu, pretože môžu mať za následok zničenie prístroja. Nepripájajte do AV zásuvky Nokia žiadny zdroj napätia.

Základné použitie

Blokovanie tlačidiel

Ak chcete zabrániť neúmyselnému stlačeniu tlačidiel a zablokovať klávesnicu, vyberte **Menu** a do 3,5 sekundy stlačte *.

Ak chcete klávesnicu odblokovať, vyberte **Odblokuj** a do 1,5 sekundy stlačte *. Ak je aktívna bezpečnostná ochrana tlačidiel, po vyžiadaní zadajte bezpečnostný kód.

Ak chcete nastaviť, aby sa klávesnica zablokovala automaticky po uplynutí definovaného času, keď sa zariadenie nepoužíva, vyberte položku **Menu > Nastavenia > Telefón > Aut. ochr. tlačidiel > Zapnúť**.

Ak chcete prijať hovor pri zablokovaných tlačidlách, stlačte tlačidlo **Hovor**. Keď hovor ukončíte alebo odmietnete, tlačidlá sa automaticky znova zablokujú.

Aj keď je prístroj alebo klávesnica zablokovaná, je možné volať na oficiálne tiesňové číslo naprogramované vo vašom prístroji.

Prístupové kódy

Ochranný kód pomáha chrániť váš prístroj pred neoprávneným použitím. Kód je vopred nastavený na číselnú kombináciu 12345. Kód môžete vytvoriť a zmeniť a tiež nastaviť prístroj tak, aby kód vyžadoval. Kód udržiavajte v tajnosti a na bezpečnom mieste oddelene od prístroja. Ak kód zabudnete a prístroj sa zablokuje, budete sa musieť obrátiť na servisné stredisko. Tam vám môžu byť účtované ďalšie poplatky. Všetky osobné údaje z prístroja sa môžu vymazať. Ďalšie informácie vám poskytne centrum Nokia Care alebo predajca prístroja.

Kód PIN dodávaný s kartou SIM chráni kartu pred neoprávneným použitím. Kód PIN2, ktorý sa dodáva s niektorými kartami SIM, je potrebný na prístup k určitým službám. Ak zadáte kód PIN alebo PIN2 nesprávne trikrát za sebou, zobrazí sa výzva na zadanie kódu PUK alebo PUK2. Ak tieto kódy nemáte, obráťte sa na poskytovateľa služieb.

PIN kód modulu sa vyžaduje pre prístup k informáciám v ochrannom module vašej SIM karty. Podpisový PIN sa môže vyžadovať pri digitálnom podpise. Blokované heslo sa vyžaduje pri použití služby blokovania hovorov.

Ak chcete nastaviť, ako bude váš prístroj používať prístupové kódy a ochranné nastavenia, vyberte položku **Menu > Nastavenia > Ochrana**.

Ovládanie hlasitosti



Výstraha:

Dlhodobé pôsobenie vysokej hlasitosti vám môže poškodiť sluch. Počúvajte hudbu pri primeranej úrovni hlasitosti a nedržte pri používaní reproduktora prístroj blízko svojho ucha.

Ak chcete upraviť hlasitosť slúchadla alebo reproduktora počas hovoru alebo pri počúvaní zvukového súboru či rádia FM, stlačte navigačné tlačidlo nahor alebo nadol.

Pohotovostný režim

Keď je telefón pripravený na použitie a nezadali ste žiadne znaky, nachádza sa v pohotovostnom režime.







| | | |
|---|----------------------------------|--|
| 1 | Intenzita signálu siete | |
| 2 | Stav nabitia batérie | |
| 3 | Názov siete alebo logo operátora | |
| 4 | Funkcie výberových tlačidiel | |

Ľavé výberové tlačidlo **Ľst'** na slúži na zobrazenie funkcií v osobnom zozname skratiek. Pri prezeraní zoznamu zvolte **Vol'by** > **Vybrať vol'by** pre zobrazenie dostupných funkcií, alebo **Vol'by** > **Usporiadať** pre usporiadanie funkcií v zozname skratiek.

Ak chcete na telefóne zobraziť zoznam vybraných funkcií a informácií, ku ktorým sa možno dostať priamo z pohotovostného režimu, vyberte **Menu** > **Nastavenia** > **Displej** > **Domáca obrazovka**.

Indikátory

- Máte neprečítané správy.
- Máte neodoslané správy, zrušené správy alebo správy, ktoré sa nepodarilo odoslať.
- Tlačidlá sú zablokované.
- Zariadenie nebude oznamovať prichádzajúce hovory ani textové správy zvonením.
- Je nastavený budík.
- Zariadenie je pripojené k sieti GPRS alebo EGPRS.
- Pripojenie GPRS alebo EGPRS je aktívne.
- Pripojenie GPRS alebo EGPRS je pozastavené.
- Zariadenie je zaregistrované v sieti 3G (UMTS).

-  Funkcia Bluetooth je aktivovaná.
-  Všetky prichádzajúce hovory sú presmerované na iné číslo.
-  Hovory sú obmedzené na uzavretú skupinu používateľov.
-  Aktívny profil má časový limit.
-  K prístroju je pripojený headset.
-  Zariadenie je pripojené k inému zariadeniu pomocou dátového kábla USB.

Navigácia v systéme menu

Funkcie prístroja sú zoskupené v rôznych menu. Na tomto mieste nie sú popísané všetky funkcie alebo možnosti menu.

Na domácej obrazovke vyberte položku **Menu** a požadované menu a podmenu.

Ukončenie aktuálnej úrovne menu

Vyberte položku **Ukonči** alebo **Späť**.

Návrat na domácu obrazovku

Stlačte tlačidlo **Koniec**.

Zmena zobrazenia menu

Vyberte položku **Menu > Voľby > Vzhľad hlavn. menu**.

Skratky

Osobné skratky vám poskytujú rýchly prístup k často používaným funkciám telefónu.

Vyberte položku **Menu > Nastavenia > Moje skratky**.

Priradenie funkcií telefónu výberovým tlačidlám

Vyberte položku **Pravé výber. tlačidlo** alebo **Ľavé výber. tlačidlo** a zvolte funkciu zo zoznamu.

Výber funkcií skratiek pre navigačné tlačidlo

Vyberte položku **Smerové tlačidlo**. Prejdite na požadovaný príkaz a vyberte **Zmeň** alebo **Pridel'** a funkciu zo zoznamu.

Menu operátora

Prístup k službám, zabezpečovaným sieťovým operátorom. Ďalšie informácie si vyžiadajte od operátora svojej siete. Operátor môže toto menu aktualizovať servisnými správami.


Používanie zariadenia bez karty SIM

Niektoré funkcie zariadenia možno využívať aj bez karty SIM, napríklad hry. Funkcie, ktoré nie sú k dispozícii, keď je aktivovaný letový profil, nemožno v jednotlivých menu vybrať.

Písanie textu

Textové režimy

Ak chcete zadať text (napríklad pri písaní správy), môžete použiť tradičné alebo prediktívne písanie textu.

Pri písaní textu stlačením a pridržením **Volby** prepnete medzi tradičným písaním textu, indikovaným  a prediktívnym písaním indikovaným . Nie všetky jazyky podporujú prediktívne písanie textu.

O veľkosti vkladanych písmen informujú symboly **Abc abc a ABC**.

Ak chcete zmeniť veľkosť písmen, stlačte **#**. Ak chcete prepnúť medzi režimom písmen a číslcovým režimom, indikovaným **123**, stlačte a pridržite **#** a vyberte **Režim čísel**. Ak chcete prepnúť z číslcového režimu do režimu písmen, stlačte a podržte **#**.

Ak chcete nastaviť jazyk pri písaní, vyberte **Volby > Jazyk pri písaní**.

Tradičné písanie textu

Opakovane stláčajte číselné tlačidlá (2 – 9), kým sa zobrazí požadovaný znak. Znaky k dispozícii závisia od vybraného jazyka písania.

Ak je ďalší znak, ktorý chcete napísať, umiestnený na tom istom tlačidle ako predchádzajúci, počkajte, kým sa objaví kurzor, a zadajte znak.

Bežné interpunkčné znamienka a špeciálne znaky zadáte opakovaným stláčaním tlačidla **1**. Ak chcete otvoriť zoznam špeciálnych znakov, stlačte *****. Medzeru zadáte stlačením tlačidla **0**.

Prediktívne písanie

Prediktívne písanie je založené na zabudovanom slovníku, do ktorého možno tiež pridávať nové slová.

- 1 Začnite písať slovo pomocou tlačidiel **2** až **9**. Každé písmeno zadajte jedným stlačením tlačidla.
- 2 Ak chcete potvrdiť slovo, rolujte doprava a zadajte medzeru.
 - Ak slovo nie je správne, stlačte opakovane ***** a vyberte slovo zo zoznamu.

- Ak sa za slovom zobrazí otáznik ?, slovo, ktoré chcete napísať, sa v slovníku nenachádza. Ak chcete toto slovo pridať do slovníka, vyberte **Hláskuj**. Napíšte slovo pomocou tradičného zadávania a vyberte **Ulož**.
- Ak chcete písať zložené slová, zadajte najprv prvú časť slova a rolovaním vpravo ho potvrdíte. Napíšte poslednú časť slova a potvrdíte slovo.

3 Začnite písať nasledujúce slovo.

Účet Nokia a služby Ovi od spoločnosti Nokia

Účet Nokia si môžete vytvoriť v počítači alebo mobilnom zariadení.

Pomocou služieb Ovi od spoločnosti Nokia a účtu Nokia môžete napríklad:


- získať bezplatný účet v službe Ovi E-mail,
- sťahovať hry, aplikácie, videá a zvonenia zo služby Ovi Obchod,

Dostupné služby sa môžu líšiť v závislosti od krajiny alebo regiónu. Nie sú podporované všetky jazyky.

Ďalšie informácie o službách Ovi nájdete na lokalite www.ovi.com.

Ak sa rozhodnete vytvoriť účet Nokia neskôr, stačí navštíviť niektorú zo služieb Ovi pomocou vášho zariadenia a zobrazí sa výzva na vytvorenie účtu.


O Obchode Ovi

 Prostredníctvom služby Obchod Ovi môžete do svojho prístroja načítavať mobilné hry, aplikácie, videoklipy, snímky, témy a tóny zvonenia. Niektoré položky sú bezplatné, za iné musíte zaplatiť platobnou kartou alebo v rámci svojho telefónneho účtu.

Dostupnosť spôsobov platby závisí od krajiny, v ktorej sa nachádzate, a od poskytovateľa služieb siete. Služba Obchod Ovi ponúka obsah, ktorý je kompatibilný s mobilným prístrojom a zodpovedá vášmu vkusu a lokalite.

Kontakty

Vyberte položku **Menu > Kontakty**.

Mená a telefónne čísla môžete ukladať do pamäte zariadenia alebo na kartu SIM. Do pamäte zariadenia môžete ukladať kontakty s číslami a textovými položkami. Mená a čísla uložené na karte SIM sú označené ikonou .

Pridanie kontaktu

Vyberte položku **Pridať nové**.

Pridanie detailov ku kontaktu

Skontrolujte, či používaná pamäť je **Telefón** alebo **Telefón a SIM**. Vyberte **Mená**, prejdite na meno a vyberte **Detaily > Voľby > Pridať detail**.

Vyhľadanie kontaktu

Vyberte položku **Mená** a prechádzajte zoznamom kontaktov alebo zadajte prvé písmená mena.

Skopírovanie kontaktu do inej pamäte

Vyberte **Mená**, prejdite na požadovaný kontakt a vyberte **Detaily > Voľby > Kopírovať číslo**. Na kartu SIM môžete uložiť každé meno iba s jedným číslom.

Výber miesta ukladania, spôsobu zobrazovania a spotreby pamäte kontaktov

Vyberte položku **Nastavenia**.

Odoslanie vitzitky

V zozname kontaktov prejdite na požadovaný kontakt a vyberte **Detaily > Voľby > Poslať vitzitku**. Vitzitky môžete odosielať a prijímať zo zariadení, ktoré podporujú štandard vCard.

Hovory

Volanie a odpovedanie na hovor

Volanie

Zadajte telefónne číslo, v prípade potreby vrátane kódu krajiny a medzimestskej predvoľby, a stlačte tlačidlo **Hovor**. Ak voláte do zahraničia, stlačte dvakrát tlačidlo * pre medzinárodnú predvoľbu (znak + nahrádza prístupový kód do medzinárodnej siete), zadajte kód krajiny, medzimestskú predvoľbu bez počiatočnej 0, ak je to potrebné a telefónne číslo.

Prijatie prichádzajúceho hovoru

Stlačte tlačidlo **Hovor**.

Odmietnutie hovoru

Stlačte tlačidlo **Koniec**.

Nastavenie hlasitosti

Počas telefonického hovoru stlačte navigačné tlačidlo nahor alebo nadol.

Reproduktor

Ak je to k dispozícii, môžete vybrať **Reprod.** alebo **Normál** na použitie reproduktoru alebo slúchadla telefónu počas hovoru.



Výstraha:

Dlhodobé pôsobenie vysokej hlasitosti vám môže poškodiť sluch. Počúvajte hudbu pri primeranej úrovni hlasitosti a nedržte pri používaní reproduktora prístroj blízko svojho ucha.

Skratky rýchlej voľby

Pridelenie telefónneho čísla číslícovému tlačidlu

Vyberte položku **Menu > Kontakty > Rýchla voľba**, prejdite na požadované číslo (2 – 9) a vyberte možnosť **Pridel'**. Zadať požadované číslo alebo vyberte **Hľadaj** a uložený kontakt.

Aktivovanie rýchlej voľby

Vyberte položku **Menu > Nastavenia > Hovor > Rýchla voľba > Zapnúť**.

Uskutočnenie hovoru pomocou rýchlej voľby

V pohotovostnom režime stlačte a podržte požadované číslícové tlačidlo.

Denník

Ak si chcete pozrieť informácie o svojich hovoroch, správach, údajoch a synchronizačných udalostiach, vyberte položku **Menu > Denník** a príslušnú možnosť.



Upozornenie: Cena, ktorú vám bude za hovory a služby fakturovať váš poskytovateľ služieb, môže byť odlišná v dôsledku nastavenia funkcií siete, zaokrúhľovania pri fakturácii, pripočítania daní ap.

Správy

Môžete odosielať a prijímať textové, multimediálne, zvukové a bleskové správy. Takisto môžete posielat' a prijímať e-maily. Služby správ môžete využívať iba, ak ich podporuje vaša sieť alebo poskytovateľ služieb.

Textové a multimediálne správy

Môžete vytvoriť správu a máte možnosť do nej priložiť napríklad obrázok. Po pridaní súboru váš telefón automaticky zmení textovú správu na multimediálnu správu.

Textové správy

Váš prístroj podporuje textové správy prekračujúce limit pre jednu správu. Dlhšie správy sa odošlú ako dve alebo viaceré správy. Za takéto správy môže poskytovateľ služieb účtovať zodpovedajúce poplatky. Znak s diakritikou alebo inými značkami a znaky niektorých jazykov zaberajú viac miesta, čím obmedzujú počet znakov, ktoré možno odoslať v jednej správe.

Zobrazí sa celkový počet zostávajúcich znakov a počet správ potrebných na odoslanie.

Aby ste mohli odosielať správy, v zariadení musí byť uložené správne číslo centra správ. Toto číslo je obvykle predvolene nastavené prostredníctvom karty SIM.

Ak chcete číslo nastaviť manuálne, postupujte takto:

- 1 Vyberte **Menu > Správy > Nastavenia správ > Textové správy > Centrá správ**.
- 2 Zadať názov a číslo od poskytovateľa služieb.

Multimediálne správy

Multimediálna správa môže obsahovať text, obrázky a zvukové klipy.

Multimediálne správy môžu prijímať a zobrazovať iba prístroje vybavené kompatibilnými funkciami. V závislosti od prijímajúceho zariadenia sa môže vzhľad správ líšiť.

Bezdrôtová sieť môže obmedzovať veľkosť MMS správ. Ak vložený obrázok prekročí tento limit, môže ho prístroj zmenšiť, aby bolo obrázok možné odoslať v MMS.



Dôležité: Buďte opatrní pri otváraní správ. Správy môžu obsahovať nebezpečný softvér alebo byť iným spôsobom škodlivé pre váš prístroj alebo počítač.

Informácie o dostupnosti a predplatení služby multimediálnych správ (MMS) získate od poskytovateľa služieb.

Vytvorenie správy

- 1 Zvoľte položku **Menu > Správy > Vytvoriť správu** a typ správy.
- 2 Do poľa **Komu:** zadajte číslo alebo e-mailovú adresu príjemcu (sieťová služba). Príjemcu zvolíte výberom možnosti **Pridaj**. Môžete vybrať viac ako jedného príjemcu.
- 3 Do poľa **Text:** napíšte text správy.

Ak chcete vložiť špeciálny znak alebo smejka, vyberte **Voľby > Vložiť symbol**.

Ak chcete k správe pripojiť nejaký obsah, posuňte sa na panel príloh v spodnej časti displeja a vyberte požadovaný typ obsahu. Typ správy sa automaticky zmení na multimediálnu správu.

4 Vyberte položku **Pošli**.



Upozornenie: Ikona alebo text oznamujúci odoslanie správy na displeji vášho prístroja neindikuje, že bola správa doručená zamýšľanému príjemcovi.

Poskytovatelia služieb môžu jednotlivé typy správy spoplatňovať. Ďalšie informácie si vyžiadajte od poskytovateľa služieb.

E-mail

Nastavenie e-mailu

Vyberte položku **Menu > Správy > E-mail**.

Ak ešte nemáte e-mailový účet, môžete si vytvoriť účet Nokia, ktorý obsahuje službu Ovi E-mail.

- 1 Vyberte položku **Získať službu E-mail Ovi**.
- 2 Postupujte podľa pokynov.

Čítanie, písanie a odosielanie e-mailu

Vyberte položku **Menu > Správy > E-mail**.

Čítanie e-mailu

Vyberte požadovaný e-mail a možnosť **Otvoriť**.



Dôležité: Buďte opatrní pri otváraní správ. Správy môžu obsahovať nebezpečný softvér alebo byť iným spôsobom škodlivé pre váš prístroj alebo počítač.

E-maily s prílohami, napríklad snímkami, sú označené ikonou spinky. Niektoré prílohy nemusia byť kompatibilné s vaším zariadením, preto ich v ňom nebude možné zobraziť.

Prezeranie príloh

Vyberte požadovanú prílohu a položku **Zobraziť**.

Písanie e-mailu

Vyberte **Voľby > Nová správa**.

Priloženie súboru k e-mailu

Vyberte **Voľby > Priložiť súbor**.

Odoslanie e-mailu

Vyberte položku **Poslať**.

Zatvorenie e-mailovej aplikácie

Vyberte položku **Odhlásiť**.

Chat s priateľmi

Pomocou zariadenia môžete chatovať s ďalšími používateľmi online.

V chatovej komunite môžete použiť aj existujúci účet, ktorý vaše zariadenie podporuje. Ak nie ste zaregistrovaní v službe okamžitých správ, môžete si pomocou počítača alebo zariadenia vytvoriť účet pre podporovanú službu okamžitých správ. Jednotlivé menu sa môžu líšiť v závislosti od služby okamžitých správ.

K službe sa pripojíte zvolením možnosti **Menu > Správy > Chat**. Potom postupujte podľa pokynov na displeji.

Bleskové správy

Bleskové správy sú textové správy, ktoré sa okamžite zobrazia na displeji.



Vyberte položku **Menu > Správy**.

- 1 Vyberte **Vytvoriť správu > Blesková správa**.
- 2 Do poľa **Komu**: zadajte číslo príjemcu. Príjemcu zvolíte výberom možnosti **Pridaj**. Môžete vybrať viac ako jedného príjemcu.
- 3 Do poľa **Správa**: napíšte text správy.
Ak chcete vložiť špeciálny znak alebo smejka, vyberte **Voľby > Vložiť symbol**.
- 4 Vyberte položku **Pošli**.

Zvukové správy Nokia Xpress

Pohodlne vytvárajte zvukové správy a odosielajte ich ako multimediálne správy.

Vyberte položku **Menu > Správy**.

- 1 Vyberte **Vytvoriť správu > Zvuková správa**. Otvorí sa nahrávač hlasu.
- 2 Ak chcete nahráť správu, vyberte položku .
- 3 Ak chcete nahrávanie zastaviť, vyberte položku .
- 4 Do poľa **Komu**: zadajte číslo príjemcu. Príjemcu zvolíte výberom možnosti **Pridaj**. Môžete vybrať viac ako jedného príjemcu.
- 5 Vyberte položku **Pošli**.

Hlasové správy

Odkazová schránka je služba siete a pravdepodobne si ju budete musieť predplatiť. Ďalšie informácie získate od poskytovateľa služieb.

Volanie do svojej odkazovej schránky

Stlačte a podržte tlačidlo 1.

Úprava čísla odkazovej schránky

Vyberte položku **Menu > Správy > Odkazy a číslo odk. schránky.**

Nastavenia správ

Vyberte **Menu > Správy a Nastavenia správ.**

Vyberte jednu z uvedených možností:

Všeobec. nastavenia — Môžete nastaviť veľkosť písma v správach a aktivovať grafických smejkov.

Textové správy — Môžete nastaviť centrá správ pre textové správy a aktivovať výpisy o doručení.

Multimed. správy — Povolenie výpisov o doručení a príjmu multimediálnych správ a reklám a nastavenie ďalších preferencií týkajúcich sa multimediálnych správ.

Servisné správy — Aktivácia servisných správ a nastavenie ďalších preferencií týkajúcich sa servisných správ.

Organizér

Budík

Môžete nastaviť budík, ktorý sa rozozvučí v požadovanom čase.

Nastavenie budíka

- 1 Vyberte položku **Menu > Organizér > Budík.**
- 2 Nastavte budík a zadajte čas budíka.
- 3 Ak chcete, aby budík zvonil len v určité dni v týždni, vyberte položku **Opakovať: > Zapnuté** a požadované dni.
- 4 Vyberte tón budíka. Ak ste ako tón budíka nastavili rádio, pripojte k zariadeniu headset.
- 5 Nastavte dĺžku odkladu opätovného budenia a vyberte položku **Ulož.**

Vypnutie budíka

Vyberte položku **Stop.** Ak necháte budík minútu zvoniť alebo vyberiete položku **Spánok**, budík sa vypne na čas odkladu opätovného budenia a potom začne znova zvoniť.

Kalendár a zoznam úloh

Vyberte **Menu** > **Organizér** > **Kalendár**. Aktuálny deň je zobrazený v rámečku. Dni, pre ktoré máte uložené poznámky, sú označené tučným písmom.

Pridanie záznamu v kalendári

Prejdite na dátum a vyberte položku **Vol'by** > **Poznamenat' si**.

Zobrazenie detailov poznámky

Prejdite na poznámku a vyberte položku **Ukáž**.

Vymazanie poznámok z kalendára

Vyberte položku **Vol'by** > **Vymazať poznámky** > **Všetky poznámky**.

Zobrazenie zoznamu úloh

Vyberte položku **Menu** > **Organizér** > **Zoznam úloh**.

Zoznam úloh sa zobrazí a zoradí podľa priority. Ak chcete pridať, vymazať alebo poslať úlohu, označiť úlohu ako splnenú alebo zoradiť zoznam úloh podľa termínu splnenia, vyberte **Vol'by**.

Web alebo internet

Pomocou prehliadača svojho telefónu môžete pristupovať k rozličným internetovým službám. Vzhľad webových stránok sa môže meniť podľa veľkosti displeja. Niektoré detaily webových stránok preto možno nevidíte.

V závislosti od vášho telefónu sa funkcia prehliadania môže zobraziť v ponuke ako **web** alebo **internet**, ktoré sa neskôr uvádzajú ako **Web**.



Dôležité: Používajte iba služby, ktorým dôverujete a ktoré poskytujú adekvátnu bezpečnosť a ochranu pred škodlivým softvérom.

Informácie o dostupnosti týchto služieb, ich cenách a spôsobe používania získate od svojho poskytovateľa služieb.

Konfiguračné nastavenia pre prehliadanie webových stránok môžete dostať od poskytovateľa služby vo forme konfiguračnej správy.

Pripojenie k webovej službe

Vyberte položku **Menu** > **Internet** > **Domov. stránka**. Prípadne v pohotovostnom režime stlačte a podržte tlačidlo **0**.

Po vytvorení pripojenia k službe môžete začať prehľadávať jej stránky. Funkcia tlačidiel telefónu sa môže na rôznych službách líšiť. Postupujte podľa textových pokynov na displeji telefónu. Ďalšie informácie si vyžiadajte od svojho poskytovateľa služieb.

Média

Fotoaparát a video

Váš prístroj podporuje snímame obrazu s rozlíšením 2048x1536 pixelov.

Režim fotoaparátu

Používanie funkcie fotografovania

Vyberte položku **Menu** > **Média** > **Kamera**.

Priblíženie a oddialenie

Stlačte navigačné tlačidlo nahor alebo nadol.

Nasnímanie fotografie

Vyberte položku **Zachyť**.

Nastavenie režimu prehliadania a času

Vyberte položku **Voľby** > **Nastavenia** > **Trvanie ukážky**.

Aktivácia samospúšte

Vyberte položku **Voľby** > **Samospúšť**.

Režim videa

Používanie funkcie videa

Vyberte položku **Menu** > **Média** > **Videokamera**.

Spustenie nahrávania videoklipu

Vyberte položku **Nahraj**.

Prepínanie medzi režimom fotoaparátu a režimom videa

V režime fotoaparátu alebo režime videa stlačte navigačné tlačidlo doľava alebo doprava.

FM rádio

FM rádio potrebuje anténu nezávislú od antény bezdrôtového prístroja. Aby FM rádio správne fungovalo, musí byť k prístroju pripojený kompatibilný headset alebo iné príslušenstvo.



Výstraha:

Dlhodobé pôsobenie vysokej hlasitosti vám môže poškodiť sluch. Počúvajte hudbu pri primeranej úrovni hlasitosti a nedržte pri používaní reproduktora prístroj blízko svojho ucha.

Vyberte položku **Menu > Médiá > Rádio**.

Vyhľadanie najbližšej stanice

Stlačte a podržte navigačné tlačidlo doľava alebo doprava.

Uloženie stanice

Naladíte požadovanú stanicu a vyberte položku **Voľby > Uložiť stanicu**.

Prepínanie medzi uloženými stanicami

Stláčaním navigačného tlačidla doľava alebo doprava prepínajte medzi stanicami alebo stlačte príslušné číslicové tlačidlo podľa umiestnenia požadovanej stanice v pamäti.

Nastavenie hlasitosti

Stlačte navigačné tlačidlo nahor alebo nadol.

Nechanie rádia spusteného v pozadí

Stlačte tlačidlo Koniec.

Zatvorenie rádia

Stlačte a podržte tlačidlo Koniec.

Hlasový záznamník

Vyberte položku **Menu > Médiá > Nahrávač**.

Hlasový záznamník nemožno používať počas dátového prenosu alebo GPRS spojenia.

Spustenie nahrávania

Vyberte ikonu nahrávania.

Spustenie nahrávania počas hovoru

Vyberte **Voľby > Nahrať**. Počas nahrávania hovoru držte telefón v normálnej polohe blízko pri uchu. Nahrávka sa uloží v zložke Nahrávky v aplikácii Galéria.

Počúvanie poslednej nahrávky

Vyberte položku **Voľby > Prehr. posl. nahratý**.

Odoslanie poslednej nahrávky prostredníctvom multimediálnej správy

Vyberte položku **Vol'by** > **Poslať posl. nahratý**.

Prehrávač hudby

Zariadenie je vybavené prehrávačom hudby určeným na počúvanie skladieb alebo iných zvukových súborov vo formáte MP3 alebo AAC.



Výstraha:

Dlhodobé pôsobenie vysokej hlasitosti vám môže poškodiť sluch. Počúvajte hudbu pri prirameranej úrovni hlasitosti a nedržte pri používaní reproduktora prístroj blízko svojho ucha.

Vyberte položku **Menu** > **Médiá** > **Prehrávač médií**.

Spustenie alebo pozastavenie prehrávania

Stlačte navigačné tlačidlo.

Preskočenie na začiatok aktuálnej skladby

Stlačte navigačné tlačidlo doľava.

Preskočenie na predchádzajúcu skladbu

Stlačte navigačné tlačidlo dvakrát doľava.

Preskočenie na nasledujúcu skladbu

Stlačte navigačné tlačidlo doprava.

Posunutie aktuálnej skladby dozadu

Stlačte a podržte navigačné tlačidlo doľava.

Posunutie aktuálnej skladby dopredu

Stlačte a podržte navigačné tlačidlo doprava.

Nastavenie hlasitosti

Stlačte navigačné tlačidlo nahor alebo nadol.

Stlmenie alebo ozvučenie prehrávača hudby

Stlačte tlačidlo #.

Nechanie prehrávača hudby spusteného v pozadí

Stlačte tlačidlo Koniec.

Zatvorenie prehrávača hudby

Stlačte a podržte tlačidlo Koniec.

Galéria

Váš telefón podporuje systém správy digitálnych práv (DRM) na ochranu získaného obsahu. Vždy si skontrolujte dodacie podmienky akéhokoľvek obsahu a aktivačného kľúča, kým ich prevezmete, pretože môžu byť spojené s poplatkami.

Správa digitálnych práv

Vlastníci obsahu môžu na ochranu svojho duševného vlastníctva, vrátane autorských práv, využívať rozličné technológie správy digitálnych práv (DRM - Digital Rights Management). Na prístup k obsahu, chránenému technológiami DRM tento prístroj používa rôzne typy DRM softvéru. S týmto prístrojom môžete pristupovať k obsahu chránenému WMDRM 10, OMA DRM 1.0, OMA DRM 1.0 forward lock a OMA DRM 2.0. Ak niektorý DRM softvér nechráni obsah, vlastníci obsahu môžu vyžadovať neumožniť takému DRM softvéru pristupovať k novému obsahu s ochranou DRM. Takéto zrušenie prístupu môže zabrániť aj obnoveniu obsahu, s ochranou DRM, ktorý sa už nachádza vo vašom prístroji. Zrušenie prístupu pre takýto DRM softvér neovplyvňuje možnosť používania obsahu chráneného inými typmi DRM alebo používania obsahu bez DRM ochrany.

Obsah chránený technológiou správy digitálnych práv (DRM) sa dodáva s priradeným aktivačným kľúčom, ktorý definuje vaše práva používať daný obsah.

Ak má váš prístroj obsah chránený OMA DRM, použite na zálohovanie aktivačných kľúčov a obsahu zálohovaciu funkciu balíka Nokia Ovi Suite.

Pri iných spôsoboch prenosu sa nemusia preniesť aktivačné kľúče tak, aby sa po sformátovaní pamäte prístroja obnovili zo zálohy spolu s obsahom a umožnili vám pokračovať v používaní obsahu, chráneného technológiou OMA DRM. Aktivačné kľúče budete musieť obnoviť zo zálohy aj v prípade, že dôjde k poškodeniu súborov vo vašom prístroji.

Ak sa vo vašom prístroji nachádza obsah chránený technológiou WMDRM, prídete pri formátovaní pamäte prístroja o aktivačné kľúče i o obsah. O aktivačné kľúče a obsah prídete aj v prípade poškodenia súborov vo vašom prístroji. Strata aktivačných kľúčov alebo obsahu môže obmedziť vaše možnosti opätovného použitia rovnakého obsahu v prístroji. Ďalšie informácie si vyžiadajte od svojho poskytovateľa služieb.

Zobrazenie obsahu aplikácie Galéria

Vyberte položku **Menu** > **Galéria**.

Nastavenia

Profily

Čakáte hovor, ale nemôžete nechať prístroj zvonit? K dispozícii je niekoľko skupín nastavení nazývaných profily, ktoré umožňujú upraviť tóny zvonenia pre rozličné okolnosti a prostredia.

Vyberte položku **Menu > Nastavenia > Profily**.

Vyberte požadovaný profil a jednu z možností:

Aktivovať — Aktivujte profil.

Prispôbiť — Upravte nastavenia profilu.

Načasovať — Nastavte, aby bol profil aktívny do určitého času. Po uplynutí času nastaveného pre daný profil sa aktivuje predchádzajúci nenačasovaný profil.

Dostupné možnosti sa môžu líšiť.



Výstraha:

V letovom profile nemôžete volať a prijímať hovory, a to ani na tiesňové čísla, a nemôžete používať žiadne funkcie, ktoré si vyžadujú pokrytie sieťou. Aby ste mohli volať, musíte najskôr aktivovať funkcie telefonovania zmenou profilu. Ak je prístroj zablokovaný, zadajte odblokovací kód.

Ak potrebujete uskutočniť tiesňové volanie a prístroj je zablokovaný a v letovom režime, mali by ste mať možnosť zadať tiesňové číslo do políčka pre odblokovací kód a vybrať „Hovor“. Prístroj potvrdí, že sa chystáte opustiť letový režim za účelom tiesňového hovoru.

Tóny

Môžete zmeniť nastavenia tónu vybratého aktívneho profilu.

Vyberte položku **Menu > Nastavenia > Tóny**. Tie isté nastavenia nájdete v menu Profily.

Displej

Vyberte položku **Menu > Nastavenia > Displej**.

Môžete zobrazit' alebo upraviť tapetu, veľkosť písma, prípadne iné funkcie týkajúce sa displeja zariadenia.

Dátum a čas

Vyberte položku **Menu** > **Nastavenia** > **Dátum a čas**.

Nastavenie dátumu a času

Vyberte položku **Nast. dátumu a času**.

Nastavenie formátu dátumu a času

Vyberte položku **Formát dát./času**.

Automatická aktualizácia času podľa aktuálnej časovej zóny

Vyberte položku **Autoaktualiz. času** (služba siete).

Synchronizácia a zálohovanie

Vyberte položku **Menu** > **Nastavenia** > **Synch./zálohovať**.

Vyberte jednu z uvedených možností:

Pren. medzi tel. — Synchronizujte alebo kopírujte vybrané údaje, ako sú kontakty, položky kalendára, poznámky alebo správy, medzi prístrojom a iným zariadením.

Vytvoriť zálohu — Zálohujte zvolené dáta do pripojeného externého ukladacieho zariadenia.

Obnoviť zálohu — Obnovte dáta zo zálohy v pripojenom externom ukladacom zariadení. Ak si chcete pozrieť detaily záložného súboru, zvolte možnosť **Voľby > Detaily**.

Prenos dát — Synchronizujte alebo kopírujte vybrané údaje medzi prístrojom a sieťovým serverom (služba siete).

Pripojiteľnosť

Telefón poskytuje niekoľko funkcií umožňujúcich pripojenie k iným zariadeniam a vysielanie a prijímanie údajov.

Bezdrôtová technológia Bluetooth

Technológia Bluetooth umožňuje spájať prístroj pomocou rádiových vln s kompatibilným zariadením s technológiou Bluetooth v dosahu 10 metrov (32 stôp).

Tento prístroj je v súlade so špecifikáciou Bluetooth 2.1 + EDR a podporuje nasledovné profily: všeobecný prístup, hands-free, headset, object push, prenos súborov, telefonické sieťové pripojenie, sériový port, prístup ku karte SIM, všeobecná výmena objektov, rozšírená distribúcia zvuku, diaľkové ovládanie zvuku a videa a všeobecná distribúcia zvuku a videa. Pre zaručenie bezproblémovej spolupráce s ďalšími zariadeniami, podporujúcimi technológiu Bluetooth, používajte s týmto modelom

príslušenstvo schválené spoločnosťou Nokia. O kompatibilitate iných zariadení s týmto prístrojom sa informujte u príslušných výrobcov.


Funkcie používajúce technológiu Bluetooth zvyšujú spotrebu energie z batérie a skracujú životnosť batérie.

Keď je bezdrôtový prístroj v režime vzdialenej SIM karty, môžete volať a prijímať hovory iba prostredníctvom kompatibilného pripojeného príslušenstva - napríklad súpravy do auta.

V tomto režime váš prístroj nebude môcť uskutočniť žiadny hovor, s výnimkou volania na tiesňové číslo naprogramované vo vašom prístroji.

Aby ste mohli volať zo svojho prístroja, musíte najskôr opustiť režim vzdialenej SIM karty. Ak je prístroj zablokovaný, najskôr ho odblokujte zadaním odblokovacieho kódu.

Otvorenie pripojenia Bluetooth

- 1 Vyberte **Menu > Nastavenia > Pripojiteľnosť > Bluetooth**.
- 2 Vyberte **Meno môjho telef.** a zadajte názov svojho prístroja.
- 3 Pripojenie Bluetooth aktivujte výberom položky **Bluetooth > Zapnutý**. Symbol  signalizuje, že je pripojenie Bluetooth aktívne.
- 4 Ak chcete svoj prístroj pripojiť k audio príslušenstvu, vyberte **Pripojiť k audioprís.** a požadované príslušenstvo.
- 5 Ak chcete svoj prístroj spárovať s iným zariadením s technológiou Bluetooth, ktoré je v dosahu, vyberte **Párové zariadenia > Pridať nové zar..**
- 6 Prejdite na nájdené zariadenie a vyberte položku **Pridaj**.
- 7 Vo svojom prístroji zadajte prístupový kód (až 16 znakov) a umožnite tak spojenie s iným zariadením s technológiou Bluetooth.

Prevádzkovanie prístroja v skrytom režime je bezpečnejšie z hľadiska ochrany pred škodlivým softvérom. Nepovoľujte nadviazanie Bluetooth spojenia zo zdrojov, ktorým nedôverujete. Môžete tiež vypnúť funkcie Bluetooth. Iné funkcie prístroja tým nebudú ovplyvnené.

Pripojenie počítača k internetu

Na pripojenie vášho kompatibilného počítača k internetu môžete použiť technológiu Bluetooth. Váš prístroj sa musí vedieť pripojiť k internetu (služba siete) a počítač musí podporovať technológiu Bluetooth. Po pripojení k miestu prístupu k sieti (NAP) v prístroji a spárovaní s počítačom prístroj automaticky otvorí paketové dátové spojenie s internetom.

Paketové dáta

General packet radio service (GPRS) je sieťová služba, ktorá umožňuje mobilným telefónom odosielať a prijímať údaje prostredníctvom siete založenej na internetovom protokole (IP).

Ak chcete získať informácie o používaní služby, vyberte položku **Menu > Nastavenia > Pripojiteľnosť > Paketové dáta > Paketové dát. spoj.** a niektorú z nasledujúcich možností:

Ak je to nutné — Pomocou aplikácie v prípade potreby vytvorí pripojenie paketových dát. Pripojenie je zavreté, keď je zavretá aplikácia.

Vždy online — Pri zapnutí zariadenia automaticky pripojí k sieti paketových dát.

Zariadenie môžete použiť ako modem pripojením ku kompatibilnému počítaču pomocou technológie Bluetooth. Podrobnosti nájdete v dokumentácii k aplikácii Nokia Ovi Suite.

Hovor a telefón

Vyberte položku **Menu > Nastavenia > Hovor.**

Presmerovanie prichádzajúcich hovorov

Vyberte položku **Presmerov. hovoru** (služba siete). O podrobnostiach sa informujte u poskytovateľa služieb.

Automatické opakovanie volania desaťkrát v prípade neúspešného pokusu o spojenie

Vyberte položku **Autom. opakovanie > Zapnuté.**

Upozorňovanie na prichádzajúce hovory počas prebiehajúceho hovoru

Vyberte položku **Čakanie na hovor > Aktivovať** (služba siete).

Zobrazenie alebo skrytie čísla účastníkovi, ktorému voláte

Vyberte položku **Poslať moju identif.** (služba siete).

Nastavenie jazyka textov na displeji

Vyberte položku **Menu > Nastavenia > Telefón > Nastavenia jazyka > Jazyk telefónu.**

Obnoviť pôvodné nastavenia

Ak chcete obnoviť pôvodné nastavenia zariadenia, vyberte položku **Menu > Nastavenia > Obnoviť pôvodné.**

Ak chcete vynulovať všetky preferenčné nastavenia bez vymazania akýchkoľvek osobných údajov, vyberte položku **Len nastavenia**.

Ak chcete vynulovať všetky preferenčné nastavenia a vymazať všetky osobné údaje, napríklad kontakty, správy, mediálne súbory a aktivačné kľúče, vyberte položku **Všetko**.

Ďalšia pomoc

Podpora

Ak chcete získať ďalšie informácie o používaní výrobku alebo ak si nie ste istí, ako by malo zariadenie fungovať, prejdite na stránku www.nokia.com/support alebo pomocou mobilného zariadenia prejdite na stránku nokia.mobi/support.

Ak sa problém nevyrieši, postupujte takto:

- Opätovne zapnite zariadenie. Vypnite zariadenie a vyberte batériu. Približne po minúte znova vložte batériu a zariadenie zapnite.
- Obnovte pôvodné nastavenia.
- Aktualizujte softvér zariadenia.

Ak problém naďalej pretrváva, informujte sa v spoločnosti Nokia o možnostiach opravy zariadenia. Prejdite na stránku www.nokia.com/repair. Skôr ako odošlete zariadenie na opravu, vždy si zálohujte údaje v zariadení.

Informácie o aktualizáciách softvéru zariadenia

Pomocou aktualizácií softvéru zariadenia môžete získať nové a vylepšené funkcie pre vaše zariadenie. Aktualizovanie softvéru môže tiež zlepšiť výkon zariadenia.

Pred aktualizáciou softvéru zariadenia sa odporúča zálohovať osobné dáta.



Výstraha:

Počas inštalácie aktualizácie softvéru nie je možné prístroj používať dokonca ani na tiesňové volania, až kým sa inštalácia neskončí a prístroj sa nereštartuje.

Sťahovanie aktualizácií softvéru môže vyžadovať prenos veľkého objemu dát (sieťová služba).

Zaistite, aby mala batéria vášho prístroja dostatok energie, alebo pred spustením aktualizácie pripojte nabíjačku.

Po aktualizácii softvéru zariadenia už nemusia byť pokyny v používateľskej príručke aktuálne.

Aktualizácia softvéru zariadenia pomocou zariadenia

Chcete zvýšiť výkonnosť svojho zariadenia a získať aktualizácie aplikácií a skvelé nové funkcie? Pravidelne si aktualizujte softvér zariadenia, aby ste ho mohli využívať čo najlepšie. Zariadenie tiež môžete nastaviť tak, aby aktualizácie kontrolovalo automaticky.

Vyberte položku **Menu > Nastavenia**.



- 1 Vyberte položku **Telefón > Aktualizácie telef.**
- 2 Ak chcete zobrazíť aktuálnu verziu softvéru a zistiť, či je k dispozícii aktualizácia, vyberte položku **Detaily aktuál. SW**.
- 3 Ak chcete načítať a nainštalovať aktualizáciu softvéru, vyberte položku **Načítať SW telefónu**. Postupujte podľa pokynov.
- 4 Ak bola inštalácia po načítaní zrušená, vyberte položku **Inštalovať akt. SW**.

Aktualizácia softvéru môže trvať niekoľko minút. Ak máte problémy s inštaláciou, obráťte sa na poskytovateľa služieb.

Automatická kontrola aktualizácií softvéru

Vyberte položku **Autoaktualizácia SW** a definujte, ako často sa majú kontrolovať nové aktualizácie softvéru.

Poskytovateľ služieb môže posielat' aktualizácie softvéru zariadenia cez sieť priamo do vášho zariadenia (služba siete).

Aktualizácia softvéru zariadenia pomocou počítača

Na aktualizáciu softvéru zariadenia môžete použiť počítačovú aplikáciu Nokia Ovi Suite. Potrebujete kompatibilný počítač, vysokorychlostné internetové pripojenie a kompatibilný dátový kábel USB na pripojenie zariadenia k počítaču.

Ak chcete získať ďalšie informácie a načítať aplikáciu Nokia Ovi Suite, prejdite na webovú adresu www.ovi.com/suite.

Ochrana životného prostredia

Šetrenie energie

Batériu nebudete musieť nabíjať tak často, ak dodržíte nasledujúce pokyny:

- Zatvorte aplikácie a dátové spojenia (napríklad pripojenie Bluetooth), ktoré nepoužívate.
- Vypnite nepotrebné zvuky, napríklad tóny tlačidiel.

Recyklácia



Po skončení životnosti zariadenia možno všetky jeho časti spracovať vo forme materiálu a energie. Spoločnosť Nokia spolupracuje so svojimi partnermi prostredníctvom programu Spoločne: recyklujeme, aby tak zaručila správnu likvidáciu a opätovné využitie svojich výrobkov. Informácie o tom, ako recyklovať staré výrobky od spoločnosti Nokia a kde nájsť zberné miesta, nájdete na lokalite www.nokia.com/wecycle, prostredníctvom mobilného telefónu na lokalite nokia.mobi/wecycle alebo zavolajte do Kontaktného centra Nokia.

Recyklujte obaly a používateľské príručky podľa miestnej schémy recyklovania.



Symbol preškrtnutej odpadovej nádoby s kolieskami na výrobku, batérii, v dokumentácii alebo na obale upozorňuje, že všetky elektrické a elektronické výrobky, batérie a akumulátory sa po skončení svojej životnosti musia odniesť na osobitné zberné miesto. Toto opatrenie platí v Európskej únii. Nevyhadzujte tieto výrobky do netriedeného komunálneho odpadu. Ďalšie informácie o environmentálnych vlastnostiach prístroja nájdete na webovej stránke www.nokia.com/ecodeclaration.

Informácie o produkte a bezpečnostné informácie

Doplňky



Výstraha:

Používajte iba batérie, nabíjačky a doplnky schválené spoločnosťou Nokia pre použitie s týmto konkrétnym modelom. Pri použití akýchkoľvek iných typov môžu stratiť platnosť všetky povolenia a záruky a vystavujete sa nebezpečenstvu. Predovšetkým použitie neschválených nabíjačiek alebo batérií môže spôsobiť vznik požiaru, explóziu, únik kvapaliny z batérie alebo iné nebezpečenstvo.

O schválenom príslušenstve, ktoré je v predaji, sa, prosím, informujte u predajcu. Keď odpájate sieťový kábel akéhokoľvek príslušenstva, uchopte a ťahajte zástrčku, nie kábel.

Batéria

Informácie o batérii a nabíjačke

Váš prístroj je napájaný nabíjateľnou batériou. Tento prístroj je určený na používanie s batériou BL-5C. Spoločnosť Nokia môže vyrábať ďalšie modely batérií, ktoré sa môžu použiť s týmto prístrojom. Pre tento prístroj sú určené nasledujúce nabíjačky: AC-3. Presné číslo modelu nabíjačky sa môže líšiť podľa typu zásuvky. Typ konektora sa identifikuje niektorým z nasledovných znakov: E, X, AR, U, A, C, K alebo B.

Batériu môžete nabíť a vybiť niekoľko stokrát, ale nakoniec sa opotrebuje. Keď sa hovorový čas a čas pohotovostného režimu podstatne skráti oproti normálnym intervalom, batériu vymeňte. Používajte iba batérie schválené spoločnosťou Nokia a batériu nabíjajte iba nabíjačkami, schválenými spoločnosťou Nokia a určenými pre tento prístroj.

Keď prvý raz používate batériu alebo ste batériu dlho nepoužívali, bude možno potrebné po zapojení nabíjačku najprv odpojiť a znova zapojiť, aby sa začalo nabíjanie. Ak je batéria úplne vybitá, môže trvať niekoľko minút, kým sa na displeji objaví indikátor nabíjania a kým budete môcť začať telefonovať.

Bezpečné vybratie. Pred vybratím batérie prístroj vždy vypnite a odpojte od nabíjačky.

Správne nabíjanie. Keď nabíjačku nepoužívate, odpojte ju od elektrickej siete a od prístroja. Nenechávajte úplne nabitú batériu zapojenú do nabíjačky, pretože prebíjanie môže skrátiť jej životnosť. Ak úplne nabitú batériu nepoužívate, časom sa sama vybije.

Vyhýbajte sa extrémnym teplotám. Snažte sa batériu vždy udržiavať v prostredí s teplotou medzi 15 °C a 25 °C (59 °F a 77 °F). Extrémne teploty znižujú kapacitu a životnosť batérie. Prístroj s horúcou alebo studenou batériou môže krátkodobo prestať pracovať. Výkonnosť batérií je zvlášť obmedzená pri teplotách hlboko pod bodom mrazu.

Neskratujte batériu. K náhodnému skratu môže dôjsť, keď kovový predmet - napríklad minca, sponka alebo pero - spôsobí priame prepojenie kladného (+) a záporného (-) pólu batérie. (Kontakty majú tvar kovových prúžkov na batérii.) Môže k tomu dôjsť napríklad vtedy, keď nosíte náhradnú batériu vo vrecku alebo kabelke. Pri skratovaní pólou batérie môže dôjsť k poškodeniu batérie alebo predmetu, ktorý skrat spôsobí.

Likvidácia. Nevhadzujte nepotrebné batérie do ohňa - mohli by explodovať. Použité batérie likvidujte v súlade s miestnymi predpismi. Ak je to možné, nechajte ich recyklovať. Neodhadzujte ich do komunálneho odpadu.

Vytekание. Batérie alebo články batérie nerozoberajte, nerozrezávajte, neotvárajte, nedrvtte, neohýbajte, nedefinujte, neprechádzajte alebo nekúskajte. V prípade vytekania batérie predídte kontaktu tekutiny z batérie s pokožkou alebo očami. Ak dôjde k takémuto kontaktu, okamžite vypláchnite postihnuté miesto vodou alebo vyhľadajte lekársku pomoc.

Poškodenie. Batérie nemodifikujte, neperábajte, nesnažte sa do nich vkladať cudzie predmety, neponárajte a nevystavujte ich vplyvu vody, ani iných tekutín. Poškodená batéria môže explodovať.

36 Informácie o produkte a bezpečnostné informácie

Správne použitie. Používajte batériu iba na také účely, pre ktoré je určená. Nesprávne použitie batérie môže spôsobiť požiar, explóziu, alebo iné nebezpečenstvo. Ak prístroj alebo batéria spadne predovšetkým na tvrdý povrch a máte pocit, že je batéria poškodená, nechajte ju pred ďalším používaním najprv skontrolovať v autorizovanom servisnom stredisku. Nikdy nepoužívajte poškodenú nabíjačku alebo batériu. Uchovávajte batériu mimo dosahu malých detí.

Návod na overenie pravosti batérií Nokia

V záujme vlastnej bezpečnosti vždy používajte originálne batérie Nokia. Ak chcete mať istotu, že dostanete originálnu batériu Nokia, kúpte ju v autorizovanom servisnom centre spoločnosti Nokia alebo od autorizovaného predajcu Nokia a skontrolujte holografický štítok podľa nasledovných krokov.

Hologram na overenie pravosti

- 1 Pozrite sa na hologram. Pri pohľade z jedného uhla by ste mali vidieť symbol spojených rúk Nokia a pri pohľade z iného uhla logo Nokia Original Accessories.



- 2 Nakloňte hologram doľava, doprava, nadol a nahor. Na jednotlivých stranách by ste postupne mali vidieť 1, 2, 3 resp. 4 bodky.



Avšak ani toto nie je úplnou zárukou pravosti batérie. Ak nedokážete overiť pravosť batérie alebo ak máte akýkoľvek dôvod domnievať sa, že vaša batéria s hologramom na štítku nie je pravá originálna batéria Nokia, prestaňte ju používať a odneste ju do najbližšieho autorizovaného servisného centra spoločnosti Nokia alebo k predajcovi.

Pre ďalšie informácie o originálnych batériách Nokia prejdite na stránku www.nokia.com/battery.

Starostlivosť o váš prístroj

S prístrojom, batériou, nabíjačkou a príslušenstvom zaobchádzajte opatrne. Nasledujúce odporúčania vám pomôžu dodržať podmienky záruky.

- Uchovávajte prístroj v suchu. Zrážky, vlhkosť a najrôznejšie tekutiny a kondenzáty obsahujú minerály, ktoré spôsobujú koróziu elektronických obvodov. Keď sa váš prístroj zamočí, vyberte batériu a nechajte prístroj úplne vysušiť.
- Nepoužívajte a neuchovávajte prístroj v prašnom ani špinavom prostredí. Môže dôjsť k poškodeniu jeho pohyblivých súčastí a elektroniky.

- Neuchovávajte prístroj v horúcom prostredí. Vplyvom vysokej teploty môže dôjsť k skráteniu životnosti prístroja, poškodeniu batérie a deformácii či roztaveniu niektorých plastov.
- Neuchovávajte prístroj v chladnom prostredí. Keď sa prístroj zohreje na svoju normálnu teplotu, môže sa v jeho vnútri vytvoriť kondenzát a poškodiť elektronické obvody.
- Nepokúšajte sa prístroj otvoriť inak, než je uvedené v používateľskej príručke.
- Neautorizované úpravy môžu prístroj poškodiť a môžu byť v rozpore s právnymi predpismi upravujúcimi prevádzku rádiových zariadení.
- Nenechajte prístroj spadnúť, neudierajte a netraсте ním. Hrubým zaobchádzaním môžete poškodiť vnútorné dosky s obvody a mechaniku.
- Na čistenie povrchu prístroja používajte iba jemnú, čistú a suchú handričku.
- Prístroj nefarbite. Farba môže zaniest' pohyblivé časti prístroja a znemožniť jeho správne fungovanie.
- Ak chcete dosiahnuť optimálnu činnosť prístroja, z času na čas ho vypnite a vyberte z neho batériu.
- Nenechávajte prístroj v blízkosti magnetov ani magnetických póli.
- Ak chcete mať dôležité dáta v bezpečí, uchovávajte ich minimálne na dvoch samostatných miestach, napríklad v prístroji, na pamäťovej karte alebo v počítači, alebo si ich zapíšte.

Počas dlhotrvajúcej prevádzky sa prístroj môže zahrievať. Vo väčšine prípadov je to normálne. Ak máte podozrenie, že zariadenie nepracuje správne, zverte ho najbližšiemu autorizovanému servisnému stredisku.

Recyklovanie

Použitú elektronickú výrobu, batérie a obalové materiály odnesť vždy na určené zberné miesto. Týmto spôsobom prispějete k obmedzeniu nekontrolovanej likvidácie odpadu a pomôžete recyklovať materiály. Pozrite si environmentálne informácie o produkte a spôsobe recyklácie produktov Nokia na stránke www.nokia.com/wecycle alebo prostredníctvom mobilného prístroja na stránke nokia.mobi/wecycle.

Ďalšie bezpečnostné informácie

Povrch tohto prístroja je bez obsahu niklu.

Malé deti

Váš prístroj a jeho príslušenstvo nie sú hračky. Môžu obsahovať malé súčasti. Uchovávajte ich mimo dosahu malých detí.

Prevádzkové prostredie

Tento prístroj vyhovuje smerniciam regulujúcim podmienky pôsobenia rádiových zariadení pri používaní buď v normálnej polohe pri uchu alebo vo vzdialenosti najmenej 1,5 centimetra (5/8 palca) od tela. Ak nosíte telefón upevnený na tele pomocou ochranného puzdra, spony na opasok alebo držiačka, tieto nesmú obsahovať kovy a musia medzi prístrojom a telom zabezpečiť uvedenú minimálnu vzdialenosť.

Na odosielanie dátových súborov a správ je potrebné kvalitné sieťové spojenie. Dátové súbory alebo správy môžu byť omeškané, akoliať takéto spojenie nie je k dispozícii. Uvedené pokyny o vzdialenosti od tela dodržujte, kým prenos neskončí.

Niektoré súčasti prístroja sú magnetické. Prístroj môže priťahovať kovové materiály. Nekladte kreditné karty alebo iné magnetické pamäťové médiá do blízkosti prístroja, pretože môže dôjsť k vymazaniu údajov, ktoré sú na nich uložené.

Zdravotnícke prístroje

Používanie rádiových prenosových zariadení, vrátane bezdrôtových telefónov, môže rušiť funkcie nedostatočne chránených zdravotníckych prístrojov. Ak chcete zistiť, či je prístroj adekvátne chránený pred externou rádiovou energiou, informujte sa u lekára alebo výrobcu prístroja. Vypnite svoj prístroj, ak vás k tomu vyzývajú vyvesené nariadenia. Nemocnice a zdravotnícke zariadenia môžu využívať zariadenia citlivé na vonkajšie rádiové zdroje.

Implantované zdravotnícke prístroje

Výrobcovia zdravotníckej techniky odporúčajú na ochranu pred možným rušením dodržiavať minimálnu vzdialenosť 15,3 centimetra (6 palcov) medzi bezdrôtovým zariadením a implantovaným zdravotníckym prístrojom, ako kardiostimulátor alebo implantovaný kardioverter-defibrilátor. Osoby nosiace tieto prístroje by sa mali riadiť týmito pokynmi:

- Vždy udržiajte bezdrôtový prístroj vo vzdialenosti viac ako 15,3 centimetra (6 palcov) od zdravotníckeho prístroja.
- Nenosiť bezdrôtový prístroj v náprsnom vrecku.
- Držte prístroj pri uchu na opačnej strane než je zdravotnícky prístroj.
- Vypnúť bezdrôtový prístroj ak je akýkoľvek dôvod predpokladať, že spôsobuje rušenie.
- Postupujte podľa pokynov od výrobcu implantovaného zdravotníckeho prístroja.

Ak máte akékoľvek otázky týkajúce sa používania bezdrôtových zariadení s implantovanými prostriedkami zdravotníckej techniky, prekonzultujte ich so svojim lekárom.

Načúvacie prístroje

Medzi niektorými digitálnymi bezdrôtovými zariadeniami a určitými typmi načúvacích prístrojov môže dochádzať k rušeniu.

Vozidlá

Rádiofrekvenčné signály môžu mať vplyv na nesprávne nainštalované alebo neadekvátne tienené elektronické systémy v motorových vozidlách, ako je elektronické vstrekovanie paliva, elektronické protišmykové brzdové zariadenie (antilock), elektronické systémy ovládania rýchlosti a airbagové systémy. Blížišie informácie vám poskytne výrobca vášho vozidla alebo jeho výroby.

Servis prístroja alebo jeho inštaláciu vo vozidle môže vykonávať iba kvalifikovaný personál. Chybná inštalácia alebo servis môžu byť nebezpečné a môžu mať za následok neplatnosť záruky. Pravidelne kontrolujte, či sú všetky bezdrôtové zariadenia vo vašom vozidle správne namontované a funkčné. Neskladujte alebo neprevážajte ľahko zápalné kvapaliny, plyny alebo explozívne materiály v tom istom priestore ako prístroj, jeho súčasti alebo príslušenstvo. Nezabudnite, že airbagy sa nafúknu veľkou silou. Prístroj ani jeho príslušenstvo neumiestňujte do oblasti, kde sa rozpína airbag.

Pred nastúpením do lietadla vypnite svoj prístroj. Použitie bezdrôtových telefónnych prístrojov v lietadle môže byť nebezpečné pre ovládanie lietadla a môže byť protiprávne.

Potenciálne explozívne prostredia

Vypnite prístroj, keď sa nachádzate v oblasti s potenciálne výbušným prostredím. Dodržiavajte všetky vyvesené nariadenia. Iskry môžu v takýchto oblastiach spôsobiť výbuch alebo oheň, ktoré môžu mať za následok telesné poranenie alebo smrť. Prístroj vypnite na čerpacích staniách, ako napr. v blízkosti LPG čerpacích staníc a servisných staníc. Dodržujte obmedzenia v skladoch pohonných hmôt, v skladoch a priestoroch predaja palív, chemických továrňach, alebo na miestach, kde prebiehajú trhacie práce. Oblasti s potenciálne výbušnou atmosférou sú často, ale nie vždy, jasne označené. Patria sem oblasti, kde vás vyzývajú k vypnutiu motora vozidla, podpalubia lodí, miesta skladovania alebo prepravy chemikálií a miesta, kde sa vo vzduchu vyskytujú chemikálie alebo častice ako prach alebo kovový prášok. Informujte sa u výrobcu vozidiel používajúcich skvapalnený petroleový plyn (ako napr. propán alebo bután), či môžete v ich okolí prístroj bezpečne použiť.

Tiesňové volania

Uskutočnenie tiesňového volania

- 1 Presvedčte sa, že je prístroj zapnutý.
- 2 Skontrolujte, či je intenzita signálu dostatočná. Možno bude potrebné vykonať tieto kroky:
 - Vložte kartu SIM.
 - Odstráňte obmedzenia hovorov, ktoré ste aktivovali v prístroji, napríklad blokovanie hovorov, pevný zoznam alebo uzavreté skupiny používateľov.
 - Skontrolujte, či prístroj nie je v režime offline alebo v letovom režime.
- 3 Ak chcete vymazať displej, stlačte tlačidlo Koniec potrebný počet ráz.

- 4 Zadajte oficiálne tiesňové číslo platné v oblasti, kde sa nachádzate. Číslo tiesňového volania sa v rôznych oblastiach líšia.
- 5 Stlačte tlačidlo Hovor.
- 6 Čo najpresnejšie podajte všetky potrebné informácie. Neukončujte hovor, kým na to nedostanete povolenie.



Dôležité: Ak váš prístroj podporuje hovory cez internet, aktivujte celulárne aj internetové hovory. Prístroj sa môže pokúšať o tiesňové volania prostredníctvom celulárnej siete aj prostredníctvom poskytovateľa služieb internetových hovorov. Spojenie nemožno zaručiť za každých okolností. Nikdy sa nespoliehajte na žiadne bezdrôtové zariadenie ako na jediný prostriedok pre životne dôležitú komunikáciu, napríklad na privolanie lekárskej pomoci.

Informácia o certifikácii (SAR)

Tento mobilný prístroj vyhovuje smerniciam o expozícii rádiovými vlnami.

Váš mobilný prístroj je vysielač a prijímač rádiových vln. Je skonštruovaný tak, aby neprekračoval limity expozície rádiovými vlnami, odporúčané medzinárodnými smernicami. Tieto smernice boli vypracované nezávislou vedeckou organizáciou ICNIRP a zahŕňajú bezpečnostné rezervy pre zabezpečenie ochrany všetkých osôb nezávisle od veku a zdravotného stavu.

Smernice pre vyžarovanie mobilných prístrojov používajú meraciu jednotku, ktorá je známa ako špecifický absorbovaný výkon alebo SAR (Specific Absorption Rate). Limit SAR, stanovený v smerniciach ICNIRP, je 2,0 wattu na kilogram (W/kg) a je priemernou hodnotou na 10 gramov tkaniva. Merania SAR sa vykonávajú v štandardných prevádzkových polohách a s prístrojom vysielačím na najvyššej certifikovanej výkonnej úrovni vo všetkých testovaných frekvenčných pásmach. Skutočná hodnota SAR prístroja, ktorý je v prevádzke, môže byť nižšia ako maximálna hodnota, pretože prístroj je konštruovaný tak, aby využíval najnižší výkon postačujúci pre komunikáciu so sieťou. Tento výkon ovplyvňujú mnohé faktory, napríklad vzdialenosť od základňovej stanice siete.

Najvyššia hodnota SAR v zmysle smerníc ICNIRP pri používaní prístroja pri uchu je 1,20 W/kg .

Pri použití doplnkov a príslušenstva prístroja sa môžu hodnoty SAR zmeniť. Hodnoty SAR sa môžu odlišovať v závislosti od metód ich uvádzania a stanovovania v jednotlivých krajinách a od frekvenčného pásma siete. Ďalšie informácie o SAR môžete nájsť medzi produktovými informáciami na stránkach www.nokia.com.

Ochrana autorských práv a ďalšie upozornenia

VYHLÁSENIE O ZHODE

CE 0434

NOKIA CORPORATION týmto vyhlasuje, že tento RM-721 výrobok spĺňa základné požiadavky a všetky príslušné ustanovenia smernice 1999/5/ES. Vyhlásenie o zhode - Declaration of Conformity - nájdete na adrese http://www.nokia.com/phones/declaration_of_conformity/.

© 2010 Nokia. Všetky práva vyhradené.

Nokia, Nokia Connecting People, Nokia Messaging a logo Nokia Original Enhancements sú ochrannými značkami alebo registrovanými ochrannými značkami spoločnosti Nokia Corporation. Nokia tune je zvuková značka spoločnosti Nokia Corporation. Ostatné názvy produktov a spoločností uvedené v tomto dokumente môžu byť ochrannými značkami alebo obchodnými označeniami ich príslušných vlastníkov.

Rozmnožovanie, prenášanie, rozširovanie alebo uchovávanie časti alebo celého obsahu tohto dokumentu v akejkoľvek forme bez predchádzajúceho písomného súhlasu spoločnosti Nokia je zakázané. Spoločnosť Nokia uplatňuje politiku kontinuálneho vývoja. Nokia si vyhradzuje právo meniť a zdokonaľovať ktorýkoľvek z produktov opísaných v tomto dokumente bez predchádzajúceho upozornenia.



Includes RSA BSAFE cryptographic or security protocol software from RSA Security.



Java and all Java-based marks are trademarks or registered trademarks of Sun Microsystems, Inc.

Tento výrobok je licencovaný pod licenciou MPEG-4 Visual Patent Portfolio License (i) na osobné a nekomerčné použitie v spojení s informáciami, ktoré boli zakódované podľa štandardu MPEG-4 Visual spotrebiteľom vykonávajúcim osobnú a nekomerčnú činnosť a (ii) na použitie v spojitosti s videom MPEG-4 poskytnutým licencovaným poskytovateľom videa. Na akékoľvek iné použitie sa žiadna licencia neudeluje ani sa nedá uplatniť. Doplňujúce informácie vrátane informácií týkajúcich sa používania na reklamné, interné a komerčné účely možno získať od spoločnosti MPEG LA, LLC. Navštívte lokalitu <http://www.mpegla.com>.

SPOLOČNOSŤ NOKIA ANI ŽIADNY Z JEJ POSKYTOVATEĽOV LICENCIÍ NENESIE ZODPOVEDNOSŤ ZA AKÚKOLVEK STRATU DÁT ALEBO PRÍJMU, ANI ZA AKOKOLIEK VZNIKNUTÉ OSOBNÉ, NÁHODNÉ, NÁSLEDNÉ ALEBO NEPRIAME ŠKODY A TO V NAJVÁČŠOM MOŽNOM ROZSAHU, PRÍPUSTNOM PODĽA PLATNÉHO PRAVA.

OBSAH TOHTO DOKUMENTU SA VYKLADÁ „TAK, AKO JE“. NEPOSKYTÚJÚ SA ŽIADNE ZÁRUKY AKÉHOKOLIEK DRUHU, ČI UŽ VÝSLOVNÉ ALEBO IMPLIKOVANÉ, OHĽADOM SPRÁVNOSTI, SPOĽAHLIVOSTI ALEBO OBSAHU TOHTO DOKUMENTU, VRÁTANE, ALE NIE VÝHRADNE, IMPLIKOVANÝCH ZÁRUK OBCHODOVATEĽNOSTI A VHDNOSTI NA URČITÝ ÚČEL, OKREM ZÁRUK VYŽADOVANÝCH PRÍSLUŠNÝMI PLATNÝMI PRAVNÝMI PREDPISMI. SPOLOČNOSŤ NOKIA SI VYHRADZUJE PRAVO KEDYKOLIEK A BEZ PREDCHÁDZAJÚCEHO UPOZORNENIA TENTO DOKUMENT ZMENIŤ ALEBO STIAHNUŤ Z OBEHU.

Dostupnosť určitých výrobkov, aplikácií a služieb pre tieto výrobky sa môže v závislosti od regiónu líšiť. O podrobnostiach a dostupnosti jazykových verzii sa informujte u svojho predajcu výrobkov Nokia. Toto zariadenie môže obsahovať výrobky, technológiu alebo softvér, na ktoré sa vzťahujú právne predpisy upravujúce oblasť exportu, platné v USA a ostatných krajinách. Obchádzanie príslušných právnych predpisov je zakázané.

Aplikácie od tretích dodávateľov dodané s vašim prístrojom, mohli byť vytvorené a môžu byť vlastníctvom osôb alebo spoločností, ktoré nie sú súčasťou a nemajú vzťah k spoločnosti Nokia. Nokia nevlastní autorské práva a práva duševného vlastníctva k týmto aplikáciám tretích strán. Vzhľadom na to Nokia nepreberá žiadnu zodpovednosť za podporu koncových používateľov a za funkčnosť týchto aplikácií, ani za informácie uvedené v aplikáciách alebo v týchto materiáloch. Nokia neposkytuje žiadnu záruku na aplikácie tretích strán.

POUŽÍVANÍM APLIKÁCIÍ BERIETE NA VEDOMIE, ŽE SA APLIKÁCIE POSKYTÚJÚ „TAKÉ, AKÉ SÚ“ BEZ ZÁRUKY AKÉHOKOLIEK DRUHU, ČI UŽ VÝSLOVNEJ ALEBO ODVODENEJ, A TO V MAXIMÁLNOU ROZSAHU, AKÝ PRÍPUŠŤAJÚ PLATNÉ PRAVNÉ PREDPISY. ĎALEJ BERIETE NA VEDOMIE, ŽE NOKIA ANI JEJ DCÉRSKE ČI INAK PRÍBUŽNÉ SPOLOČNOSTI NEPOSKYTÚJÚ ŽIADNE UBEZPEČENIA ANI ZÁRUKY, VÝSLOVNÉ ALEBO ODVODENÉ, VRÁTANE, ALE BEZ OBMEDZENIA NA ZÁRUKY VLASTNÍCTVA, OBCHODOVATEĽNOSTI ALEBO VHDNOSTI NA KONKRÉTNY ÚČEL, A TAKTIEŽ NA TO, ŽE APLIKÁCIE NEPORUŠIA AKÉKOLIEK PATENTOVÉ PRAVA, AUTORSKÉ PRAVA, PRAVA K OCHRANNÝM ZNAČKÁM ALEBO INÉ PRAVA TRETÍCH STRÁN.

UPOZORNENIE FCC/INDUSTRY CANADA

Váš prístroj môže spôsobovať rušenie televízneho alebo rozhlasového príjmu (napríklad pri používaní telefónu v bezprostrednej blízkosti prijímacieho zariadenia). FCC alebo Industry Canada môžu požadovať, aby ste svoj telefón prestali používať, ak takémuto rušeniu nemožno zabrániť. Ak potrebujete pomoc, obráťte sa na miestne servisné stredisko. Tento prístroj vyhovuje požiadavkám smerníc FCC uvedených v časti 15. Prevádzka je podmienená splnením nasledujúcich dvoch podmienok: (1) tento prístroj nesmie spôsobovať škodlivé rušenie a (2) prístroj musí zniesť akékoľvek pôsobiace rušenie vrátane rušenia, ktoré môže spôsobiť nežiaduce zhoršenie prevádzky. Akékoľvek zmeny alebo úpravy, ktoré nie sú výslovne povolené spoločnosťou Nokia, môžu viesť k rušeniu oprávnenia používateľa na prevádzkovanie tohto zariadenia.