

---

# Používateľská príručka

Nokia 208

RM-948

**NOKIA**

# Používateľská príručka

Nokia 208

## Obsah

|  |           |   |           |
|--|-----------|---|-----------|
| <b>Bezpečnosť</b>                      | <b>3</b>  | <b>Internet</b>                                       | <b>19</b> |
| <b>Začíname</b>                        | <b>4</b>  | Prehliadanie webu                                     | 19        |
| Tlačidlá a súčasti                     | 4         | Pridanie webovej stránky medzi obľúbené položky       | 19        |
| Vloženie SIM karty a batérie           | 4         | <b>Zábava</b>   | <b>20</b> |
| Vloženie pamäťovej karty               | 6         | Hľadanie miest v okolí                                | 20        |
| Nabitie batérie                        | 6         | <b>Kancelária</b>                                     | <b>21</b> |
| Kopírovanie obsahu zo starého telefónu | 7         | Pridanie záznamu v kalendári                          | 21        |
| <b>Základné informácie</b>             | <b>8</b>  | Zmena času a dátumu                                   | 21        |
| Objavujte svoj telefón                 | 8         | Nastavenie budenia                                    | 21        |
| Indikátory na displeji                 | 9         | <b>Správa a pripojiteľnosť telefónu</b>               | <b>22</b> |
| Predĺženie napájacieho cyklu batérie   | 9         | Zdieľanie obsahu s funkciou Rýchlo cez Bluetooth      | 22        |
| Prispôsobenie úvodného displeja        | 10        | Zálohovanie obsahu na pamäťovú kartu                  | 22        |
| Zmena zvonenia                         | 10        | Obnovenie pôvodných nastavení                         | 23        |
| Nastavenie skladby ako zvonenia        | 10        | Aktualizácia softvéru telefónu                        | 23        |
| Nokia Obchod                           | 11        | Prístupové kódy                                       | 23        |
| Písanie textu                          | 11        | <b>Informácie o výrobku a bezpečnostné informácie</b> | <b>25</b> |
| <b>Ľudia a správy</b>                  | <b>12</b> |   |           |
| Uskutočnenie alebo prijatie hovoru     | 12        |   |           |
| Uloženie mena a telefónneho čísla      | 12        |   |           |
| Poslanie správy                        | 13        |   |           |
| Kontrola odkazovej schránky            | 13        |   |           |
| Mail for Exchange                      | 14        |   |           |
| Nastavenie e-mailového účtu            | 14        |   |           |
| Poslanie e-mailu                       | 15        |   |           |
| Využívanie sociálnych sietí            | 15        |   |           |
| Chat s priateľmi                       | 16        |   |           |
| <b>Fotoaparát</b>                      | <b>17</b> |   |           |
| Fotografovanie                         | 17        |   |           |
| Zachytenie autoportrétu                | 17        |   |           |
| Poslanie fotografie alebo videa        | 18        |   |           |

# Bezpečnosť

Prečítajte si tieto jednoduché pravidlá. Ich nedodržanie môže byť nebezpečné alebo protizákonné. Ak chcete získať ďalšie informácie, prečítajte si celú používateľskú príručku.



## VYPÍNAJTE V OBLASTIACH, KDE PLATIA OBMEDZENIA

Zariadenie vypnite, keď používanie mobilných telefónov nie je povolené alebo keď by mohlo spôsobiť rušenie alebo nebezpečenstvo, napríklad v lietadle, v nemocniciach alebo v blízkosti zdravotníckych zariadení, palív, chemikálií alebo oblastí, kde prebiehajú trhacie práce. Dodržiavajte všetky pokyny v oblastiach, kde platia obmedzenia.



## BEZPEČNOSŤ CESTNEJ PREMÁVKY JE PRVORADÁ

Rešpektujte všetky miestne predpisy. Ako vodič majte pri šoférovaní vždy voľné ruky, aby ste sa mohli venovať vedeniu vozidla. Pri šoférovaní musíte mať na zreteli predovšetkým bezpečnosť cestnej premávky.



## RUŠENIE

Všetky bezdrôtové zariadenia sú citlivé na rušenie, ktoré môže negatívne ovplyvniť ich prevádzku.



## ODBORNÝ SERVIS

Tento výrobok smie inštalovať a opravovať iba vyškolený personál.



## BATÉRIE, NABÍJAČKY A ĎALŠIE PRÍSLUŠENSTVO

Používajte iba batérie, nabíjačky a ďalšie príslušenstvo schválené spoločnosťou Nokia na použitie s týmto zariadením. Neprepájajte nekompatibilné výrobky.



## UCHOVÁVAJTE ZARIADENIE V SUCHU

Vaše zariadenie nie je odolné voči vode. Uchovávajte ho v suchu.



## CHRÁŇTE SI SLUCH

Ak chcete predísť možnému poškodeniu sluchu, vyhnite sa dlhodobému počúvaniu zariadenia pri vysokej hlasitosti. Keď počas používania reproduktora držíte zariadenie blízko svojho ucha, postupujte veľmi opatrne.



## SAR

Toto zariadenie vyhovuje smerniciam regulujúcim podmienky pôsobenia rádiových frekvencií žiarenia pri používaní buď v normálnej polohe pri uchu, alebo vo vzdialenosti najmenej 1,5 cm (5/8 palca) od tela. Informácie o konkrétnych maximálnych hodnotách SAR sú dostupné v časti Informácia o certifikácii (SAR) v tejto príručke. Viac informácií sa dozviete na stránke [www.sar-tick.com](http://www.sar-tick.com).

Ak nosíte telefón pri sebe upevnený pomocou spony na opasok alebo iného typu držiaka, nesmie obsahovať kovy a musí medzi zariadením a telom zabezpečiť uvedenú minimálnu vzdialenosť. Upozorňujeme, že mobilné zariadenia môžu vysielať rádiové vlny, aj keď neprebíha hlasový hovor.

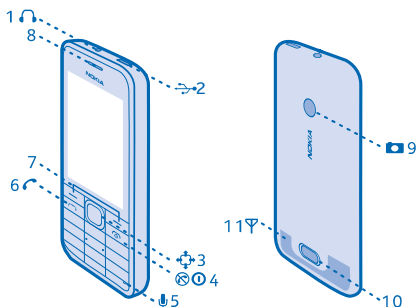
# Začíname

Oboznámte sa so základnými funkciami a majte telefón okamžite k dispozícii.

## Tlačidlá a súčasti

Spoznajte tlačidlá a súčasti svojho nového telefónu.

- 1 Audiokonektor (3,5 mm AHJ)
- 2 Konektor microUSB
- 3 Navigačné tlačidlo. Používa sa aj na zmenu hlasitosti. Stláčajte tlačidlo nahor alebo nadol.
- 4 Tlačidlo Koniec/vypínač
- 5 Mikrofón
- 6 Tlačidlo Volať
- 7 Výberové tlačidlá
- 8 Slúchadlo
- 9 Objektív fotoaparátu. Pred použitím fotoaparátu odstráňte z objektívu ochrannú pásku.
- 10 Tlačidlo uvoľnenia zadného krytu
- 11 Oblasť antény



Nedotýkajte sa oblasti antény, keď sa anténa používa. Kontakt s anténou zhoršuje signál a môže znížiť výdrž batérie pre vyšší výkon počas prevádzky.

Nepripájajte výrobky, ktoré sú zdrojom výstupného signálu, pretože môžu poškodiť zariadenie. K audiokonektoru nepripájajte žiadny zdroj napätia. Ak k audiokonektoru pripájate externé zariadenie alebo headset, ktoré spoločnosť Nokia neschválila na používanie s týmto zariadením, venujte zvýšenú pozornosť nastaveniu hlasitosti.

★ **Tip:** Keď telefón nepoužívate, zablokujte tlačidlá. Zvoľte položku **Menu** a stlačte tlačidlo \*. Ak chcete telefón odblokovať, zvoľte položku **Odblokuj** a stlačte tlačidlo \*.

Tento telefón používa softvér S40.

Snímky v tejto príručke sa môžu líšiť od zobrazenia na displeji vášho zariadenia.

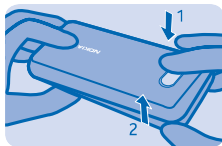
## Vloženie SIM karty a batérie

Naučte sa, ako vložiť SIM kartu a batériu.

Držiak SIM1 karty, ktorý sa nachádza pod batériou, možno použiť pre SIM karty siete 3G aj 2G.

1. Stlačte uvoľňovacie tlačidlo a potom nadvihnite a snímte zadný kryt.

! **Upozornenie:** Pred zložením akýchkoľvek krytov zariadenie vypnite a odpojte nabíjačku a všetky ostatné zariadenia. Pri výmene krytov sa nedotýkajte žiadnych elektronických súčastí. Zariadenie vždy uchováajte a používajte s nasadenými krytmi.



2. Ak je batéria v telefóne, nadvihnutím ju vyberte.

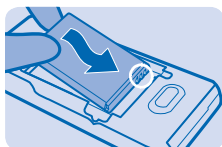



3. Nadvihnute kryt držiaka SIM1 karty a vložte SIM kartu do držiaka tak, aby ploška s kontaktmi smerovala nadol.

- ❗ **Dôležité:** Toto zariadenie je určené na používanie so SIM kartou s výrezom mini-UICC, ktorá je tiež známa ako len mikrokarta SIMa. Mikrokarta SIM je menšia ako štandardná SIM karta. Použitie nekompatibilných SIM kariet alebo používanie adaptérov SIM kariet môže poškodiť kartu alebo zariadenie a môže porušiť dáta uložené na karte.



4. Zarovnajte kontakty batérie a vložte batériu dnu.



5. Zadný kryt zatlačajte, kým nezapadne na miesto. Ak chcete telefón zapnúť, stlačte a podržte vypínač , kým telefón nezavibruje.



## Vloženie pamäťovej karty

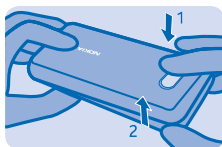
Čítajte ďalej a zistíte, ako do telefónu vložiť pamäťovú kartu.



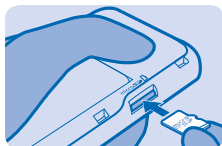
Používajte iba kompatibilné pamäťové karty schválené na použitie s týmto zariadením. Nekompatibilné karty môžu spôsobiť poškodenie karty a zariadenia a viesť k porušeniu dát uložených na karte.

1. Stlačte uvoľňovacie tlačidlo a potom nadvihnite a snímte zadný kryt.

**!** **Upozornenie:** Pred zložením akýchkoľvek krytov zariadenie vypnite a odpojte nabíjačku a všetky ostatné zariadenia. Pri výmene krytov sa nedotýkajte žiadnych elektronických súčastí. Zariadenie vždy uchovávajte a používajte s nasadenými krytmi.

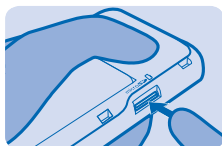


2. Kartu zatlačte ploškou s kontaktmi smerom nadol, kým nezapadne na miesto.



3. Ak chcete kartu vybrať, zatlačte ju, až kým sa neuvoľní.

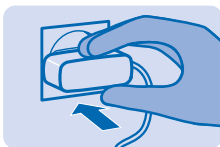
**!** **Dôležité:** Nevyberajte pamäťovú kartu, keď ju používa niektorá aplikácia. V opačnom prípade môže dôjsť k poškodeniu pamäťovej karty a zariadenia a môže dôjsť aj k porušeniu dát uložených na karte.



## Nabitie batérie

Batéria bola pri výrobe čiastočne nabitá. Skôr ako začnete telefón používať, ju však možno bude potrebné znova nabiť.

1. Zapojte nabíjačku do sieťovej zásuvky.



2. Zapojte nabíjačku do telefónu. Po dokončení odpojte nabíjačku od telefónu a potom od sieťovej zásuvky.



Ak je batéria úplne vybitá, môže trvať niekoľko minút, kým sa zobrazí indikátor nabíjania a kým budete môcť začať telefonovať.

★ **Tip:** Nabíjanie pomocou pripojenia USB môžete použiť, keď nie je k dispozícii sieťová zásuvka. Počas nabíjania zariadenia je možné prenášať dáta. Účinnosť nabíjania pomocou pripojenia USB sa môže výrazne líšiť a môže trvať pomerne dlho, kým sa nabíjanie začne a zariadenie bude možné používať.

## Kopírovanie obsahu zo starého telefónu



Prenešte jednoducho kontakty, záznamy v kalendári a ďalší obsah do svojho nového telefónu.

1. Zapnite pripojenie Bluetooth na oboch telefónoch. Ak chcete v novom telefóne zapnúť pripojenie Bluetooth, zvolte položku **Menu > Nastav. > Pripojiteľnosť > Bluetooth**.
2. V novom telefóne zvolte položku **Menu > Nastav. > Synch./zálohov. > Kopír. zo zariad..**
3. Zvoľte obsah, ktorý chcete kopírovať, a potom zvolte položku **Hotovo**.
4. Zo zoznamu nájdených zariadení vyberte svoj starý telefón.
5. Ak sa zobrazí výzva, vytvorte jednorazový prístupový kód (napr. 123) a zvolte položku **OK**.
6. Skontrolujte, či sa kódy zhodujú na oboch telefónoch.
7. Postupujte podľa pokynov zobrazených v oboch telefónoch.

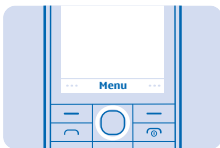
# Základné informácie

Zistite, ako môžete svoj nový telefón využívať na maximum.

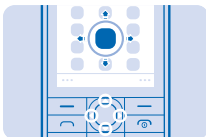
## Objavujte svoj telefón

Objavujte svoj telefón jednoduchým stláčaním tlačidiel.

1. Ak chcete zobraziť aplikácie a funkcie telefónu, stlačte tlačidlo **Menu**.



2. Ak chcete prejsť na aplikáciu alebo do funkcie, stlačte navigačné tlačidlo nahor, nadol, doľava alebo doprava.



3. Ak chcete otvoriť aplikáciu alebo zvoliť funkciu, stlačte tlačidlo **Zvoľ**.

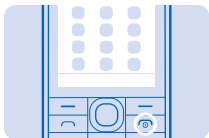


4. Stlačením tlačidla **Späť** sa vrátite na predošlé zobrazenie.



5. Na úvodný displej sa vrátite stlačením tlačidla .





## Indikátory na displeji

Indikátory na displeji telefónu zobrazujú aktuálny čas, stav batérie, intenzitu signálu a ďalšie informácie.

- Máte neprečítané správy.
- Máte neodoslané správy alebo správy, ktoré sa nepodarilo odoslať.
- Tlačidlá sú zablokované.
- Budenie je nastavené.
- Pripojenie Bluetooth je zapnuté.
- Telefón je pripojený k sieti GSM.
- Všetky prichádzajúce hovory sú presmerované na iné číslo.
- K telefónu je pripojený headset.
- Telefón je pripojený k zariadeniu, ako je napríklad počítač, pomocou kábla USB.

Typ mobilnej siete, ku ktorej ste momentálne pripojení, sa môže zobrazovať v podobe jedného písmena, kombinácie písmen alebo kombinácie písmen a čísiel. Napríklad **2G**, v závislosti od poskytovateľa sieťových služieb.

Ikony sa môžu líšiť v závislosti od vášho regiónu alebo poskytovateľa sieťových služieb.

## Predĺženie napájacieho cyklu batérie

Využívajte svoj telefón čo najlepšie s napájacím cyklom batérie, aký potrebujete. Nižšie sú uvedené kroky, pomocou ktorých môžete ušetriť energiu batérie telefónu.

- Batériu vždy úplne nabite.
- Stlňte nepotrebné zvuky, napríklad zvuky tlačidiel.
- Namiesto reproduktora používajte káblové slúchadlá.

Energiu môžete ušetriť takto:

---

Znížte jas podsvietenia

Zvoľte položku **Menu > Nastav. > Displej > Podsvietenie** a zmeňte nastavenie položky **Intenzita podsviet.**

---

Nastavte vypnutie podsvietenia po krátkom čase

Zvoľte položku **Menu > Nastav. > Displej > Podsvietenie** a zmeňte nastavenie položky **Čas. limit podsviet.**

---

Sieťové pripojenia používajte selektívne

- Pripojenie Bluetooth zapínajte len v prípade potreby.
- Ak počúvate hudbu alebo používate telefón iným spôsobom, ale nechcete uskutočňovať ani prijímať hovory, zapnite profil lietadla. Zvoľte položku **Menu** > **Nastav.** > **Profily** > **Lietadlo** > **Aktivovať**.

## Prispôsobenie úvodného displeja

Chcete otvárať obľúbené aplikácie priamo z úvodného displeja? Položky na úvodnom displeji môžete pridávať, odstraňovať alebo znova usporadúvať.

1. Na úvodnom displeji stlačte navigačné tlačidlo nadol a zvoľte položku **Vol'by** > **Prispôbiť zobraz..**
2. Zvoľte požadovaný panel a položku, napríklad **Hlásenia**.
3. Zvoľte položku **Hotovo** > **Áno**.

★ **Tip:** Ak chcete pridať viac aplikácií, na úvodnom displeji prejdite na panel so skratkami a zvoľte položku **Vol'by** > **Zmeniť skratku**.

## Zmena zvonenia



Nastavenie zvonenia telefónu.

1. Zvoľte položku **Menu** > **Nastav.** > **Tóny** a prejdite na požadované možnosti zvonenia.
2. Pomocou navigačného tlačidla zvoľte položku **Otvoriť Súborný**.
3. Zvoľte položku **Tóny** > **Zvonenia**.
4. Zvoľte požadované zvonenie.

★ **Tip:** Ak chcete prepínať medzi tichým a normálnym profilom, stlačte a podržte tlačidlo **#**.

## Nastavenie skladby ako zvonenia

Ako zvonenie môžete nastaviť skladbu z prehrávača hudby.

1. Pri nastavovaní zvonenia posunutím doľava zvoľte položku **Otvoriť Súborný** a zvoľte skladbu.
2. Môžete označiť časť skladby a použiť ju ako zvonenie. Zvoľte položku **Áno**.
3. Ak chcete presunúť začiatkový bod ▼, posuňte sa doľava alebo doprava. Ak chcete rovnako posunúť koncový bod ▲, posuňte sa nadol. Keď ste pripravení, zvoľte položku **Hotovo**.
4. Zvoľte položku **Ulož**.

Upravené zvonenie nenahradí pôvodné zvonenie alebo zvukový klip. Vopred nastavené zvonenia nemožno upraviť a telefón nemusí podporovať všetky formáty zvonení.

## Nokia Obchod



Stahujte do telefónu mobilné hry, aplikácie, videá, témy, tapety a zvonenia zo služby Nokia Obchod.

Zvoľte položky **Menu** > **Obchod**.

Mnohé položky sú bezplatné, niektoré si môžete zakúpiť prostredníctvom kreditnej karty alebo za ne zaplatiť v rámci účtu za telefón..

Dostupnosť spôsobov platby závisí od krajiny vášho bydliska a poskytovateľa sieťových služieb.

Viac informácií o službe Nokia Obchod získate na adrese [store.nokia.com](http://store.nokia.com).

## Písanie textu

Chcete napísať poznámku alebo by ste chceli v správe použiť viac ako jeden jazyk? Písanie pomocou tlačidiel je jednoduché a zábavné.

Opakovane stláčajte príslušné tlačidlo, kým sa nezobrazí požadované písmeno.

### Zadanie špeciálneho znaku alebo interpunkčného znamienka

Stlačte tlačidlo \* a potom zvolte požadovaný znak.

### Prepínanie medzi malými a veľkými písmenami a metódami písania textu

Stlačte tlačidlo #. Táto funkcia nemusí byť k dispozícii vo všetkých jazykoch.

### Zadanie číslice

Stlačte a podržte tlačidlo # a potom zvolte položku **Režim čísel**. Ak sa chcete vrátiť späť do režimu písmen, stlačte a podržte tlačidlo #.

### Zapnutie alebo vypnutie prediktívneho zadávania textu

Zvoľte položku **Voľby** > **Predikcia** a potom položku **Zapnuté** alebo **Vypnuté**. Túto funkciu podporujú iba niektoré jazyky.

### Zmena jazyka pri písaní

Zvoľte položku **Voľby** > **Jazyk pri písaní**.

# Ľudia a správy

Buďte v kontakte s priateľmi a rodinou a zdieľajte súbory, napríklad fotografie, pomocou telefónu. Zostaňte v obraze prostredníctvom najnovších aktualizácií v službách sociálnych sietí, dokonca aj vtedy, keď ste na cestách.

## Uskutočnenie alebo prijatie hovoru


Zistite, ako uskutočniť alebo prijať hovor v novom telefóne.

1. Na úvodnom displeji zadajte telefónne číslo.

Ak chcete zadať znak + používaný pri medzinárodných hovoroch, dvakrát stlačte tlačidlo \*.

2. Stlačte tlačidlo .

3. Hovor ukončíte stlačením tlačidla .

Keď vám niekto volá a chcete hovor prijať, stlačte tlačidlo .

**⚠ Výstraha:** Keď je aktivovaný letový režim, nemôžete prijímať hovory ani volať, a to ani na tiesňové čísla, a nemôžete používať žiadne funkcie, ktoré si vyžadujú pokrytie sieťou. Ak chcete zavolať inému účastníkovi, prepnite telefón na iný profil.

## Zavolanie na posledné volané číslo

Na úvodnom displeji stlačte tlačidlo , zvolte požadované číslo a stlačte tlačidlo .

## Zobrazenie neprijatých hovorov

Na úvodnom displeji stlačte tlačidlo **Ukáž**. Ak chcete zavolať naspäť, zvolte číslo a stlačte tlačidlo .

**★ Tip:** Ak chcete zobraziť neprijaté hovory neskôr, zvolte položku **Menu > Kontakty > Denník > Neprij. hovory**. Neprijaté a prijaté hovory sa zaregistrujú v denníku, len ak sieť podporuje túto službu, ak je telefón zapnutý a nachádza sa na území pokrytom touto sieťovou službou.

## Uloženie mena a telefónneho čísla



Pridajte nové kontakty do telefónu.

1. Zvoľte položku **Menu > Kontakty**.

2. Zvoľte položku **Pridať nové**.

3. Zadajte telefónne číslo a zvoľte položku **OK**.

4. Napíšte meno a zvoľte položku **Ulož**.

## Poslanie správy



Prostredníctvom textových a multimediálnych správ môžete byť rýchlo v kontakte s priateľmi a rodinou.

1. Zvoľte položku **Menu > Správy**.
2. Zvoľte položku **Vytvoriť správu**.
3. Napíšte správu.
4. Ak chcete pridať prílohu, napríklad fotografiu alebo video, zvoľte položku **Vol'by > Vložiť objekt**.
5. Ak chcete pridať kontakt ako príjemcu, zvoľte položku **Pošli > Kontakty**. Ak chcete zadať číslo, zvoľte položku **Číslo alebo e-mail**.
6. Zvoľte položku **Pošli**.

Ak je položka, ktorú vkladáte do multimediálnej správy, príliš veľká pre danú sieť, zariadenie ju môže automaticky zmenšiť.

Multimediálne správy môžu prijímať a zobrazovať iba kompatibilné zariadenia. Zobrazenie správ sa v rôznych zariadeniach môže líšiť.

Môžete odosielať textové správy, ktoré majú viac znakov, ako je limit pre jednu správu. Dlhšie správy sa odošlú ako dve alebo viaceré správy. Za takéto správy môže poskytovateľ služieb účtovať zodpovedajúce poplatky. Znak s diakritikou alebo inými značkami a znaky niektorých jazykov zaberajú viac miesta, čím obmedzujú počet znakov, ktoré možno odoslať v jednej správe.

## Kontrola odkazovej schránky



Presmerovali ste hovory do odkazovej schránky, keď ste ich nemohli prijať? Vypočujte si správy od volajúcich, keď vám to bude vyhovovať.

Ak chcete používať odkazovú schránku, možno si túto službu budete musieť vyžiadať. Ďalšie informácie získate od poskytovateľa sieťových služieb.

Skôr ako začnete používať odkazovú schránku, vyžiadajte si číslo odkazovej schránky od poskytovateľa sieťových služieb. Pozrite si potvrdenie objednávky alebo webovú stránku podpory poskytovateľa sieťových služieb.

Ak chcete nastaviť hlasovú poštu, zvoľte položku **Menu > Správy > Ďalšie > Hlasová pošta > Číslo odk. schránky** a zadajte číslo odkazovej schránky.

1. Ak chcete skontrolovať odkazovú schránku, keď ste zmeškali hovor, na úvodnom displeji zvolte položku **Ukáž**.

2. Zvoľte položku **Volby** > **Volat odosielateľovi**.

★ **Tip:** Ak chcete rýchlo zavolať do svojej odkazovej schránky, na úvodnom displeji stlačte a podržte tlačidlo **1**.

### Vypočutie odkazovej schránky neskôr

Zvoľte položku **Menu** > **Správy** > **Ďalšie** > **Hlasová pošta** > **Vypočuť si hl. poštu**.

## Mail for Exchange

Chceli by ste mať pracovné e-maily, kontakty a kalendár poruke, či už sedíte pri počítači alebo ste na cestách so svojim telefónom? Dôležitý obsah môžete synchronizovať medzi telefónom a serverom Microsoft Exchange.

Technológiu Mail for Exchange možno nastaviť, len ak má vaša spoločnosť server Microsoft Exchange. Okrem toho musí administrátor IT vo vašej spoločnosti aktivovať technológiu Microsoft Exchange ActiveSync pre vaše konto.

Pred spustením nastavovania musíte mať tieto informácie:

- podnikovú e-mailovú adresu,
- názov servera Exchange (obráťte sa na oddelenie IT vašej spoločnosti),
- názov sieťovej domény (obráťte sa na oddelenie IT vašej spoločnosti),
- kancelárske sieťové heslo.

V závislosti od konfigurácie servera Exchange môže byť počas nastavovania potrebné zadať ďalšie informácie. Ak nepoznáte správne informácie, obráťte sa na oddelenie IT vašej spoločnosti.

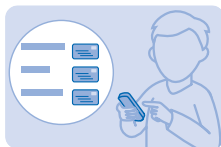
Počas nastavovania môžete definovať, ako často má telefón synchronizovať obsah so serverom. Synchronizovať sa bude len obsah definovaný pri nastavovaní konta. Ak chcete synchronizovať ďalší obsah, zmeňte nastavenia konta Mail for Exchange.

Pri technológii Mail for Exchange môže byť povinné použiť blokovací kód.

Používanie aplikácie Mail for Exchange je obmedzené na bezdrôtovú synchronizáciu informácií PIM medzi zariadením Nokia a autorizovaným serverom Microsoft Exchange.

Toto zariadenie komunikuje so servermi s podporou aplikácie Microsoft Exchange ActiveSync. Poskytnutím tohto zariadenia vám nie sú udelené ani nezískavate žiadne práva súvisiace s duševným vlastníctvom spoločnosti Microsoft, pokiaľ ide o akýkoľvek serverový softvér alebo serverové zariadenie, ku ktorým získate prístup prostredníctvom tohto zariadenia, alebo pokiaľ ide o použitie aplikácie Microsoft Exchange ActiveSync s výnimkou tohto zariadenia.

## Nastavenie e-mailového účtu



Používate viac ako jednu e-mailovú adresu? V telefóne môžete mať niekoľko e-mailových účtov.

Ak chcete nastaviť e-mailový účet a posilať a prijímať e-maily, musíte byť pripojení k internetu.

1. Zvoľte položku **Menu > E-mail**.

2. Zvoľte e-mailovú službu a prihláste sa.

★ **Tip:** Ak nemáte e-mailovú adresu, počas nastavovania si môžete vytvoriť účet Nokia E-mail.

Ak chcete v telefóne synchronizovať svoj pracovný alebo iný e-mail vrátane kontaktov a kalendára, môžete do telefónu pridať účet Mail for Exchange. Zvoľte položku **Menu > Aplikácie > Moje aplikácie > Mail for Exch.** a e-mailový účet a potom zadajte požadované informácie.

### Pridanie e-mailového účtu neskôr

Zvoľte položku **Menu > E-mail > Pridať účet** a e-mailovú službu a prihláste sa.

## Poslanie e-mailu



Chceli by ste poslať e-mail, aj keď ste na cestách? Pomocou telefónu môžete čítať a posilať e-mailové správy, aj keď nesedíte pri svojom stole.

1. Zvoľte položku **Menu > E-mail** a e-mailový účet.

2. V schránke zvoľte položku **Vol'by > Vytvoriť nový**.

3. Pridať príjemcu zo svojich kontaktov môžete zvolením položky **Pridaj**. Adresu môžete tiež napísať. Môžete pridať jedného alebo viac príjemcov.

4. Napíšte predmet a správu.

5. Súbor, napríklad fotografiu, môžete pripojiť ako prílohu zvolením položky **Vol'by > Prilož**.

6. Zvoľte položku **Pošli**.

### Odpovedanie na e-mail

Otvorte e-mail a zvoľte položku **Vol'by > Odpovedať**.

## Využívanie sociálnych sietí



Ak chcete vidieť, čo robia vaši priatelia, použite aplikáciu Hlásenia.

Prihláste sa do služieb sociálnych sietí.

1. Zvoľte položku **Menu > Aplikácie**.
2. Zvoľte položku **Moje aplikácie > Hlásenia**.

★ **Tip:** Pridajte položku Hlásenia na úvodný displej, aby ste mohli vidieť najnovšie aktualizácie.

### Vypnutie upozornení

V aplikácii Hlásenia zvoľte položku **Voľby > Nastav.**, posuňte sa doľava alebo doprava a zvoľte položku **Ulož**.

## Chat s priateľmi



Radi komunikujete s priateľmi cez chat online? Môžete posilať okamžité správy pomocou telefónu, aj keď ste mimo mesta.

Ak chcete komunikovať cez chat, musíte sa pripojiť k internetu.

Skôr ako budete môcť komunikovať cez chat, nastavte chatovú službu v telefóne. Na komunikáciu cez chat sa vyžaduje účet Nokia. Zvoľte položku **Menu > Chat > Chat** a prihláste sa.

Ak nemáte chatový účet, môžete sa prihlásiť do služby Nokia Chat počas nastavovania.

Ak ste medzi kontakty chatu pridali priateľov, automaticky sa pridajú aj do ostatných kontaktov. Komunikovať cez chat môžete aj s inými účastníkmi ako s tými, ktorí sa nachádzajú v kontaktoch chatu.

1. Zvoľte položku **Menu > Chat > Chat**.
2. Zvoľte požadovaný účet a prihláste sa.
3. Zvoľte položku **Voľby > Chatovať s**.
4. Zvoľte chatovú službu, zadajte meno používateľa a zvoľte menu **Voľby > Poslať**.
5. Do textového poľa napíšte správu a zvoľte položku **Pošli**.

★ **Tip:** Ak chcete rýchlo začať komunikáciu cez chat s určitým kontaktom, zvoľte príslušný kontakt v zozname priateľov a položku **Pošli**.

Súčasne môžete viesť konverzácie s niekoľkými kontaktmi. Ak chcete prepínať medzi konverzáciami, zvoľte jednu z položiek v zozname **Konverzácie**.

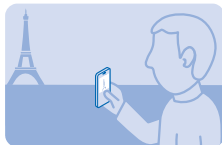
Používanie služieb alebo sťahovanie obsahu môže vyžadovať prenos veľkého množstva dát, čo môže viesť k poplatkom za prenos dát.




# Fotoaparát

Načo by ste nosili samostatný fotoaparát, keď vám telefón poskytuje všetko potrebné na zachytenie spomienok? S fotoaparátom vo vašom telefóne môžete ľahko fotografovať či nahrávať videá.

## Fotografovanie



Nasnímajte tie najlepšie momenty pomocou fotoaparátu telefónu.

1. Ak chcete zapnúť fotoaparát, zvolte položku **Menu > Kamera**.
2. Ak chcete záber priblížiť alebo oddialiť, stlačte navigačné tlačidlo nahor alebo nadol.
3. Ak chcete nasnímať fotografiu, zvolte položku .

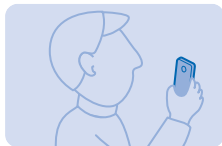
★ **Tip:** Ak chcete nahráť video, posuňte sa doprava a zvolte položku .

Fotografie sa ukladajú v zložke **Menu > Fotografie**.


### Vypnutie fotoaparátu

Zvolte položku .

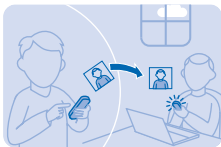
## Zachytenie autoportrétu



Pomocou fotoaparátu telefónu môžete jednoducho zachytiť vlastný autoportrét.

1. Ak chcete zapnúť fotoaparát, zvolte položku **Menu > Kamera**.
2. Zvolte položku .
3. Otočte telefón fotoaparátom k sebe a postupujte podľa pokynov, ktoré budete počuť. Keď ste pripravení, telefón nasníma fotografiu automaticky.

## Poslanie fotografie alebo videa



Pošlite svoje najlepšie zábery priateľom a rodine v multimedialnej alebo e-mailovej správe, prípadne pomocou pripojenia Bluetooth.

1. Zvoľte položky **Menu > Fotografie**.

2. Prejdite na požadovanú fotografiu a zvoľte položku **Vol'by > Zdieľať** a spôsob poslania.

★ **Tip:** Ak chcete poslať video, vyberte položku **Menu > Videá**, potom požadované video a položku **Vol'by > Zdieľať**.

### Posielanie viacerých fotografií alebo videí súčasne

Otvorte zložku, v ktorej sa nachádzajú požadované fotografie alebo videá, zvoľte položku **Vol'by > Označiť** a požadovanú možnosť. Ak chcete požadovaný súbor poslať, zvoľte položku **Vol'by > Zdieľať označené** a spôsob poslania.

# Internet

Naučte sa, ako prehliadať web.

## Prehliadanie webu



Navštívte svoje obľúbené webové stránky a zistíte, čo je nové.

1. Zvoľte položku **Menu > Internet**.
2. Zvoľte panel s adresou.
3. Napíšte webovú adresu.

★ **Tip:** Ak chcete vyhľadávať na internete, do panela s adresou napíšte hľadané slovo. Ak sa zobrazí výzva, zvoľte predvolený vyhľadávací nástroj.

### Priblíženie zobrazenia

Zvoľte požadovanú časť stránky.

★ **Tip:** Ak chcete zobraziť stránku vo forme jedného stĺpca s väčším, čitateľným textom a obrázkami bez toho, aby ste ju museli priblížiť, zvoľte položku **Voľby > Nastavenia** a prepnite položku **Prispôbiť šírku** na možnosť **Zapnúť**.

## Pridanie webovej stránky medzi obľúbené položky



Ak neustále navštevujete rovnaké webové stránky, pridajte si ich medzi obľúbené položky, aby ste k nim mali jednoduchý prístup.

1. Zvoľte položku **Menu > Internet**.
2. Prejdite na webovú stránku.
3. Zvoľte položku **Voľby > Dať k obľúbeným**.

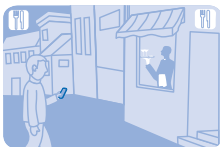
### Prechod na obľúbenú webovú stránku

Otvorte záložku **Obľúbené** a zvoľte obľúbenú stránku.

# Zábava

Máte voľnú chvíľu a chcete sa zabaviť? Informácie o tom, ako môžete počúvať rádio v telefóne.

## Hľadanie miest v okolí



Objavujte svet okolo vás – pomocou aplikácie Nokia Nearby môžete vyhľadať miesta v okolí, napríklad reštaurácie a nákupné centrá.

1. Zvoľte položku **Menu > Aplikácie > Moje aplikácie > Nokia Nearby**.

2. Ak chcete zobrazíť zoznam určitých typov miest, napríklad reštaurácií, zvoľte príslušnú kategóriu. Ak sa v hlavnom zobrazení nenachádza požadovaná kategória, ďalšie kategórie zobrazíte zvolením položky **Ďalšie**.

★ **Tip:** Ak chcete zobrazíť určité miesto na mape, zvoľte príslušné miesto a v zobrazení detailov miesta zvoľte položku **Mapa**.

3. Ak chcete vyhľadať miesto, do vyhľadávacieho poľa v hlavnom zobrazení napíšte názov miesta.

★ **Tip:** Príslušné miesto si môžete uložiť, aby ste ho neskôr mohli ľahko nájsť. Zvoľte požadované miesto a položku **♥ > ULOŽIŤ**. Ak chcete zobrazíť uložené miesta, v hlavnom zobrazení Nokia Nearby, zvoľte položku **Ďalšie > ♥**.

Používanie služieb alebo sťahovanie obsahu môže vyžadovať prenos veľkého množstva dát, čo môže viesť k poplatkom za prenos dát.

Táto služba nemusí byť k dispozícii vo všetkých krajinách alebo regiónoch a môže sa poskytovať len vo vybraných jazykoch. Služba môže fungovať v závislosti od siete. Ak chcete získať ďalšie informácie, obráťte sa na poskytovateľa sieťových služieb.

Obsah digitálnych máp môže byť niekedy nepresný a neúplný. Nikdy sa nespoliehajte na žiadny obsah ani službu ako na jediný prostriedok pre životne dôležitú komunikáciu, napríklad v prípade núdze.

! **Upozornenie:** Skôr než budete zdieľať svoju polohu, vždy starostlivo zvážte, s kým sa ju chystáte zdieľať. Pozrite si nastavenia ochrany osobných údajov používanej služby sociálnej siete, pretože svoju polohu možno budete zdieľať s veľkým počtom ľudí.

# Kancelária

Zistite, ako používať kalendár a majte tak svoje veci v poriadku.

## Pridanie záznamu v kalendári

Potrebuje si zapamätať stretnutie? Pridajte si ho do kalendára.

1. Zvoľte položku **Menu** > **Kalendár**.
2. Zvoľte požadovaný dátum a položku **Ukáž** > **Pridaj**.
3. Zvoľte typ záznamu.
4. Vyplňte polia a zvoľte položku **Ulož**.

★ **Tip:** Ak chcete vymazať záznam, prejdite na príslušný záznam a zvoľte položku **Voľby** > **Vymaž**.

## Zmena času a dátumu



Hodiny v telefóne môžete nastaviť manuálne.

Zvoľte položku **Menu** > **Nastav.** > **Dátum a čas**.

### Zmena časovej zóny pri cestovaní

Zvoľte položku **Nast. dátumu a času** > **Časová zóna**; stlačením navigačného tlačidla doľava alebo doprava zvoľte časovú zónu požadovanej polohy a zvoľte položku **Ulož**.

## Nastavenie budenia

Tento telefón môžete používať ako budík.

1. Zvoľte položky **Menu** > **Aplikácie** > **Budík**.
2. Zvoľte položku **Voľby** > **Pridať nové budenie**, nastavte čas budenia a zvoľte položku **Ulož**.

★ **Tip:** Ak chcete zmeniť existujúce budenie, zvoľte budenie, vyberte položku **Otvor**, upravte čas budenia a vyberte položku **Ulož**.

### Opakovanie budenia

Prepnite položku **Opakovať:** na **Zapnuté** a zvoľte požadované dni a **Hotovo**.

# Správa a pripojiteľnosť telefónu

Postarajte sa o svoj telefón a jeho obsah. Zistíte, ako sa pripájať k príslušenstvu a sieťam, prenášať súbory, vytvárať zálohy, zamknúť telefón a udržiavať softvér stále aktualizovaný.

## Zdieľanie obsahu s funkciou Rýchlo cez Bluetooth



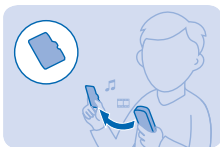
Rýchle zdieľanie cez Bluetooth je teraz ešte jednoduchšie.

1. Zvoľte položku **Menu > Nastav. > Pripojiteľnosť > Bluetooth > Zapnutý**.
2. Ak chcete, aby bol váš telefón viditeľný pre ostatných používateľov, zvoľte položku **Viditeľnosť telefónu > Vždy viditeľný**.
3. Zvoľte napríklad fotografiu, o ktorú sa chcete podeliť, a potom zvoľte položku **Vol'by > Zdieľať > Rýchlo cez BT**.
4. Presuňte svoj telefón bližšie k druhému telefónu.

Pri rýchlom zdieľaní cez Bluetooth sa vyhľadá najbližší telefón a pošle sa doň príslušná položka.

Používanie zariadenia v skrytom režime je z hľadiska ochrany pred škodlivým softvérom bezpečnejšie. Neprijímajte žiadosti o spojenie Bluetooth zo zdrojov, ktorým nedôverujete. Keď funkciu Bluetooth nepoužívate, môžete ju aj vypnúť.

## Zálohovanie obsahu na pamäťovú kartu



Chcete mať istotu, že nestratíte žiadne dôležité súbory? Pamäť telefónu môžete zálohovať na kompatibilnú pamäťovú kartu.

1. Zvoľte položky **Menu > Nastav. > Synch./zálohov.**
2. Zvoľte položku **Vytvoriť zálohu**.
3. Zvoľte obsah, ktorý chcete zálohovať, a potom stlačte tlačidlo **Hotovo**.

### Obnovenie zálohy

Zvoľte položku **Obnoviť zálohu** a obsah, ktorý chcete obnoviť, a potom stlačte tlačidlo **Hotovo**.

## Obnovenie pôvodných nastavení



Ak telefón nefunguje správne, môžete obnoviť pôvodné hodnoty niektorých nastavení.

1. Ukončíte všetky hovory a pripojenia.
2. Zvoľte položku **Menu > Nastav. > Obnov. pôvodné > Len nastavenia**.
3. Zadajte bezpečnostný kód.

Neovplyvní to dokumenty ani súbory uložené v telefóne.

Po obnovení pôvodných nastavení sa telefón vypne a znova zapne. Môže to trvať dlhšie ako obvykle.

## Aktualizácia softvéru telefónu

Softvér telefónu môžete aktualizovať bezdrôtovo. V telefóne môžete tiež nastaviť automatickú kontrolu aktualizácií.

1. Zvoľte položku **Menu > Nastav. > Telefón > Aktualizácie zariad.**
2. Ak chcete zistiť, či je k dispozícii aktualizácia, a stiahnuť ju, zvoľte položku **Stiahnuť softvér tel..**

Aktualizácia môže trvať niekoľko minút. Ak sa objavia problémy, obráťte sa na poskytovateľa sieťových služieb.

Po dokončení aktualizácie prejdite na stránku [www.nokia.com/support](http://www.nokia.com/support) a stiahnite si novú používateľskú príručku.

Poskytovateľ sieťových služieb môže posilať aktualizácie cez sieť priamo do vášho telefónu. Ďalšie informácie o tejto sieťovej službe si vyžiadajte od poskytovateľa sieťových služieb.

Používanie služieb alebo sťahovanie obsahu môže vyžadovať prenos veľkého množstva dát, čo môže viesť k poplatkom za prenos dát.

Pred spustením aktualizácie pripojte nabíjačku alebo zaistite, aby mala batéria zariadenia dostatok energie.

**⚠ Výstraha:** Počas inštalácie aktualizácie softvéru sa zariadenie nemôže používať ani na uskutočnenie tiesňového volania, až kým sa inštalácia neskončí a zariadenie sa nereštartuje.

## Prístupové kódy

Zaujímá vás, na čo slúžia rôzne kódy umiestnené na telefóne?

PIN kód alebo PIN2 kód  
(4 – 8 číslic)

Chránia SIM kartu proti neoprávnenému použitiu a sú nevyhnutné na prístup k niektorým funkciám.

|   |  |
|---|--|
|   | <p>Telefón môžete nastaviť tak, aby pri zapnutí žiadal zadanie PIN kódu.</p> <p>Ak si kódy nepamätáte alebo ste ich nedostali spolu s kartou, obráťte sa na poskytovateľa sieťových služieb.</p> <p>Ak kód zadáte nesprávne 3-krát za sebou, budete ho musieť odblokovať pomocou PUK alebo PUK2 kódu.</p>  |
| <p>PUK kód alebo PUK2 kód</p>                   | <p>Sú nevyhnutné na odblokovanie PIN kódu alebo PIN2 kódu.</p> <p>Ak ste kód nedostali spolu so SIM kartou, obráťte sa na poskytovateľa sieťových služieb.</p>   |
| <p>Bezpečnostný kód (kód blokovania, heslo)</p> | <p>Pomáha chrániť telefón proti neoprávnenému použitiu.</p> <p>Telefón môžete nastaviť tak, aby žiadal zadanie vami definovaného kódu blokovania.</p> <p>Kód uchovávajte na tajnom mieste a nenoste ho s telefónom.</p> <p>Ak kód zabudnete a telefón je zablokovaný, budete sa musieť obrátiť na servisné stredisko. Môžu sa účtovať ďalšie poplatky. Môžu sa odstrániť všetky osobné údaje v telefóne.</p> <p>Ďalšie informácie vám poskytne centrum starostlivosti o zákazníkov Nokia Care alebo predajca telefónu.</p> |
| <p>Číslo IMEI</p>                               | <p>Používa sa na identifikáciu telefónov v sieti. Možno ho budete musieť uviesť aj pri využívaní služieb starostlivosti o zákazníkov Nokia Care.</p> <p>Ak chcete zobrazíť číslo IMEI, vytočte kombináciu <b>*#06#</b>.</p>  |



# Informácie o výrobku a bezpečnostné informácie

## Sieťové služby a poplatky

Vaše zariadenie môže používať len v GSM 850, 900, 1800, 1900; sieťach WCDMA 900, 2100 MHz. Vyžaduje sa predplatenie u poskytovateľa služieb.

Používanie niektorých funkcií a sťahovanie obsahu si vyžaduje sieťové pripojenie a môže viesť k poplatkom za prenos dát. Niektoré funkcie si možno budete musieť predplatiť.

## Tiesňové hovory

1. Presvedčte sa, že je zariadenie zapnuté.
2. Skontrolujte, či je intenzita signálu dostatočná.

Možno bude potrebné vykonať tieto kroky:

- Vložte SIM kartu do zariadenia, ak ju zariadenie podporuje.
- Vypnite obmedzenia hovorov v zariadení, napríklad blokovanie hovorov, pevný zoznam alebo uzavreté skupiny používateľov.
- Skontrolujte, či nie je aktivovaný režim V lietadle.
- Ak sú tlačidlá zariadenia zamknuté, odomknite ich.

3. Stláčajte tlačidlo Koniec, kým sa nezobrazí úvodný displej.
4. Napište oficiálne tiesňové číslo platné v lokalite, kde sa nachádzate. Číslo tiesňového volania sa v rôznych oblastiach líšia.
5. Stlačte tlačidlo Volajte.
6. Poskytnite čo najpresnejšie potrebné informácie. Neukončujte hovor, kým na to nedostanete povolenie.

Pri prvom zapnutí zariadenia sa zobrazí výzva na vytvorenie účtu Nokia. Ak by ste potrebovali počas vytvárania účtu volať na tiesňovú linku, stlačte tlačidlo Volajte.

- !** **Dôležité:** Ak váš telefón podporuje hovory cez internet, aktivujte celulárne aj internetové hovory. Telefón sa môže pokúšať o tiesňové volania prostredníctvom celulárnej siete aj prostredníctvom poskytovateľa služieb internetových hovorov. Nadviazanie spojenia za akýchkoľvek okolností nie je možné zaručiť. Nikdy sa nespoliehajte na žiadny bezdrôtový telefón ako na jediný prostriedok pre životne dôležitú komunikáciu, napríklad na privolanie lekárskej pomoci.

## Starostlivosť o zariadenie

So zariadením, batériou, nabíjačkou a príslušenstvom zaobchádzajte opatrne. Na uchovanie zariadenia vo funkčnom stave postupujte podľa nasledujúcich odporúčaní.

- Uchovávajte zariadenie v suchu. Zrážky, vlhkosť a najrôznejšie tekutiny a kondenzáty obsahujú minerály, ktoré spôsobujú koróziu elektronických obvodov. Ak sa zariadenie dostane do kontaktu s vodou, odstráňte z neho batériu a nechajte ho vyschnúť.
- Nepoužívajte a neuchovávajte zariadenie v prašnom ani špinavom prostredí.
- Neuchovávajte zariadenie v horúcom prostredí. Vysoké teploty môžu poškodiť zariadenie alebo batériu.
- Neuchovávajte zariadenie v chladnom prostredí. Keď sa zariadenie zohreje na svoju normálnu teplotu, môže sa v jeho vnútri vytvoriť kondenzát a poškodiť ho.
- Neotvárajte zariadenie inak, než je uvedené v používateľskej príručke.
- Neautorizované úpravy môžu zariadenie poškodiť a môžu byť v rozpore s právnymi predpismi upravujúcimi prevádzku rádiových zariadení.
- Nenechajte zariadenie spadnúť, neudierajte a netraсте ním. Nebezpečným zaobchádzaním môžete zariadenie rozbiť.
- Na čistenie povrchu zariadenia používajte iba jemnú, čistú a suchú handričku.
- Zariadenie nefarbte. Farba môže znemožniť správne fungovanie.
- Ak chcete dosiahnuť optimálnu činnosť zariadenia, vypnite ho a z času na čas z neho vyberte batériu.
- Nenechávajte zariadenie v blízkosti magnetov ani magnetických polí.
- Ak chcete dôležité dáta uchovať v bezpečí, ukladajte ich na minimálne dvoch samostatných miestach, napríklad v zariadení, na pamätovovej karte alebo v počítači, prípadne si ich zapíšte.



Použitie elektronické výroby, batérie a obalové materiály odnesť vždy na určené zberné miesto. Týmto spôsobom prispějete k obmedzeniu nekontrolovanej likvidácii odpadu a pomôžete recyklovať materiály. Všetky materiály zariadenia možno obnoviť vo forme materiálov a energie. Informácie o recyklácii výrobkov Nokia nájdete na stránke [www.nokia.com/recycle](http://www.nokia.com/recycle).

### Symbol preškrtnutej odpadovej nádoby



Symbol preškrtnutej odpadovej nádoby na výrobku, batérii, v dokumentácii alebo obale upozorňuje, že všetky elektrické a elektronické výrobky a batérie sa musia po skončení svojej životnosti odniesť na osobitné zberné miesto. Nevyhadzujte tieto výrobky do netriedeného komunálneho odpadu: recyklujte ich. Informácie o najbližšom mieste recyklácie získate od miestneho úradu na likvidáciu odpadu alebo na stránke [www.nokia.com/support](http://www.nokia.com/support). Viac informácií o ekologických vlastnostiach zariadenia nájdete na webovej stránke [www.nokia.com/ecoprofile](http://www.nokia.com/ecoprofile).

## Informácie o správe digitálnych práv

Pri používaní tohto zariadenia dodržujte všetky právne predpisy a rešpektujte miestne zvyklosti, súkromie a práva iných vrátane autorských práv. Možnosť kopírovať, upravovať alebo prenášať fotografie, hudbu a iný obsah môže byť na základe ochrany autorských práv obmedzená.

Obsah chránený technológiou správy digitálnych práv (DRM) sa dodáva s priradenou licenciou, ktorá vymedzuje vaše práva používať daný obsah.

S týmto prístrojom môžete pristupovať k obsahu chránenému technológiou OMA DRM 2.0. Ak niektorý softvér DRM nechráni obsah, vlastníci obsahu môžu vyžadovať, aby takýto softvér DRM nemohol pristupovať k novému obsahu chránenému technológiou DRM. Takéto zrušenie prístupu môže zabrániť aj obnoveniu obsahu chránenému technológiou DRM, ktorý sa už nachádza vo vašom prístroji. Zrušenie prístupu pre takýto softvér DRM neovplyvňuje možnosť používania obsahu chráneného inými typmi technológie DRM alebo používania obsahu bez ochrany technológiou DRM.

## Informácie o batérii a nabíjačke

Zariadenie používajte len s pôvodnou nabíjateľnou batériou BL-5C.

Zariadenie nabíjajte s nabíjačkou AC-20 alebo AC-18. Typ zásuvky na nabíjačke sa môže líšiť.

Spoločnosť Nokia môže vyrábať ďalšie modely batérií alebo nabíjačiek, ktoré sa môžu použiť s týmto zariadením.

### Bezpečnosť batérie a nabíjačky

Pred vybratím batérie zariadenie vždy vypnite a odpojte nabíjačku. Pri odpájaní nabíjačky alebo príslušenstva držte a ťahajte zástrčku, nie kábel.

Ak sa nabíjačka nepoužíva, odpojte ju. Ak úplne nabitú batériu nepoužívate, časom sa sama vybije.

Ak chcete dosiahnuť optimálnu činnosť zariadenia, batériu vždy udržiavajte v prostredí s teplotou medzi 15 °C a 25 °C (59 °F a 77 °F). Extrémne teploty znižujú kapacitu a životnosť batérie. Zariadenie s horúcou alebo studenou batériou môže krátkodobou prestať pracovať.

K náhodnému skratu môže dôjsť, keď sa kovový predmet dotkne kovových prúžkov na batérii. Môže dôjsť k poškodeniu batérie alebo iného predmetu.

Nevhadzujte nepotrebné batérie do ohňa - mohli by explodovať. Dodržiavajte miestne predpisy. Ak je to možné, nechajte ich recyklovať. Neodhadzujte ich do komunálneho odpadu.

Batériu nerozoberajte, nerozrezávajte, nedrhte, neohýbajte, neprepichujte a ani iným spôsobom nepoškodzuje. Ak z batérie vyteká tekutina, zabráňte jej kontaktu s pokožkou alebo očami. Ak dôjde k takémuto kontaktu, okamžite vypláchnite postihnuté miesto vodou alebo vyhľadajte lekársku pomoc. Batériu nemodifikujte, nesnažte sa do nej vkladať cudzie predmety, neponárajte a nevystavujte ju vplyvu vody ani iných tekutín. Poškodená batéria môže explodovať.

Batériu a nabíjačku používajte iba na také účely, na ktoré sú určené. Nesprávne použitie alebo používanie neschválených, prípadne nekompatibilných batérií alebo nabíjačiek môže spôsobiť vznik požiaru, explóziu alebo iné nebezpečenstvo a viesť k strate platnosti všetkých povolení a záruk. Ak máte pocit, že je batéria alebo nabíjačka poškodená, nechajte ju pred ďalším používaním najprv skontrolovať v autorizovanom servisnom centre. Nikdy nepoužívajte poškodenú batériu ani nabíjačku. Zariadenie nikdy nenabíjajte počas búrky. Nabíjačky nikdy nepoužívajte vonku.

## Ďalšie bezpečnostné informácie

### Malé deti

Váš prístroj a jeho príslušenstvo nie sú hračky. Môžu obsahovať malé súčasti. Uchovávajte ich mimo dosahu malých detí.

### Zdravotnícke prístroje

Používanie rádiových frekvenčných prenosových zariadení vrátane bezdrôtových telefónov môže rušiť funkcie nedostatočne chránených zdravotníckych zariadení. Ak chcete zistiť, či je zdravotnícky prístroj adekvátne chránený pred externou rádiovou frekvenčnou energiou, informujte sa u lekára alebo výrobcu prístroja.

### Implantované zdravotnícke prístroje

Výrobca implantovaných zdravotníckych prístrojov odporúča v rámci ochrany pred možným rušením dodržiavať medzi bezdrôtovým zariadením a zdravotníckym prístrojom minimálnu vzdialenosť 15,3 centimetra (6 palcov). Osoby nosiace tieto prístroje by sa mali riadiť týmito pokynmi:

- Vždy udržiavajte bezdrôtový prístroj vo vzdialenosti viac ako 15,3 centimetra (6 palcov) od zdravotníckeho prístroja.
- Nenoste bezdrôtový prístroj v náprsnom vrecku.
- Držte prístroj pri uchu na opačnej strane než je zdravotnícky prístroj.
- Ak existuje akýkoľvek dôvod predpokladať, že bezdrôtové zariadenie spôsobuje rušenie, vypnite ho.
- Postupujte podľa pokynov od výrobcu implantovaného zdravotníckeho prístroja.

V prípade akýchkoľvek otázok týkajúcich sa používania bezdrôtových zariadení s implantovanými zdravotníckymi prístrojmi, prekonzultujte ich so svojím lekárom.

### Schopnosť vnímať zvuky

**⚠ Výstraha:** Pri používaní headsetu sa znižuje vaša schopnosť vnímať okolité zvuky. Nepoužívajte headset tam, kde vás to môže vystaviť nebezpečenstvu.

Medzi niektorými bezdrôtovými zariadeniami a niektorými načúvacími prístrojmi môže dochádzať k rušeniu.

### Ochrana prístroja pred škodlivým obsahom

Váš prístroj môže byť vystavený vírusom a inému škodlivému obsahu. Vykonajte nasledujúce opatrenia:

- Buďte opatrní pri otváraní správ. Môžu obsahovať nebezpečný softvér alebo byť iným spôsobom škodlivé pre váš prístroj alebo počítač.
- Buďte opatrní pri prijímaní požiadaviek na pripojenie, prehliadaní internetu alebo načítavaní obsahu. Nepovoľujte pripojenia Bluetooth zo zdrojov, ktorým nedôverujete.
- Inštalujte a používajte iba služby a softvér zo zdrojov, ktorým dôverujete a ktoré poskytujú adekvátnu bezpečnosť a ochranu.
- Inštalujte antivírusové aplikácie a iný bezpečnostný softvér do vášho zariadenia a do každého pripojeného počítača. Naraz používajte len jednu antivírusovú aplikáciu. Používanie viacerých aplikácií môže mať vplyv na výkon a funkčnosť prístroja a počítača.
- Pri otváraní vopred nainštalovaných záložiek a odkazov na internetové stránky tretích strán vykonajte príslušné opatrenia. Spoločnosť Nokia sa nehlási k zodpovednosti za takéto stránky ani ju nepreberá.

### Vozidlá

Rádiové vlny môžu mať vplyv na nesprávne nainštalované alebo nedostatočne chránené elektronické systémy vo vozidlách. Blížšie informácie vám poskytne výrobca vášho vozidla alebo jeho výbavy.

Inštaláciu prístroja vo vozidle môže vykonávať iba kvalifikovaný personál. Chybná inštalácia môže byť nebezpečná a môže mať za následok neplatnosť záruky. Pravidelne kontrolujte, či sú všetky bezdrôtové zariadenia vo vašom vozidle správne namontované a funkčné. Neskladujte ani neprevádzajte horľavé alebo výbušné materiály v tom istom priestore ako zariadenie, jeho súčasti alebo príslušenstvo. Prístroj ani jeho príslušenstvo neumiestňujte do oblasti, kde sa rozpína airbag.

## Potenciálne explozívne prostredia

Vypnite zariadenie v oblasti s potenciálne výbušným prostredím, napr. na čerpačích staniciach. Iskry môžu spôsobiť výbuch alebo oheň, ktoré môžu mať za následok poranenie alebo smrť. Dodržujte obmedzenia v oblastiach s výskytom pohonných hmôt, chemických továrňach alebo na miestach, kde prebiehajú trhacie práce. Oblasti s potenciálne výbušným prostredím často nemusia byť jasne označené. Patria sem zvyčajne miesta, na ktorých platí inštrukcia vypnúť motor vozidla, podpalubia lodí, miesta skladovania alebo prepravy chemikálií a miesta s chemikáliami alebo časticami v ovzduší. O možnosti používať zariadenie v blízkosti vozidiel jazdiacich na skvapalnené uhľovodíky (napríklad propán alebo bután) sa poraďte s ich výrobcami.

## Informácia o certifikácii (SAR)

Tento mobilné zariadenie vyhovuje medzinárodným smerniciam o expozícii rádiovými vlnami.

Vaše mobilné zariadenie je vysielateľ a prijímač rádiových vln. Je skonštruované tak, aby sa dodržiavali limity súvisiace s pôsobením rádiových vln (rádiofrekvenčné elektromagnetické polia) podľa odporúčaní medzinárodných smerníc zostavených nezávislou vedeckou organizáciou ICNIRP. Tieto odporúčania zahŕňajú bezpečnostné rezervy na zabezpečenie ochrany všetkých osôb nezávisle od veku a zdravotného stavu.

Smernice pre vyžarovanie boli zostavené na základe jednotky špecifického absorbovaného výkonu SAR (Specific Absorption Rate), ktorá vyjadruje množstvo rádiových emisií (RF) zasahujúcich hlavu alebo telo počas používania zariadenia. Podľa organizácie ICNIRP je stanovený limit SAR pre mobilné zariadenia 2,0 W/kg, pričom ide o priemernú hodnotu na desať gramov tkaniva.

Testy na hodnotu SAR sa vykonávajú v štandardných prevádzkových polohách a so zariadením vysielajúcim na najvyššej certifikovanej výkonovej úrovni vo všetkých frekvenčných pásmach. Najvyššie namerané hodnoty SAR pre toto zariadenie sú nasledovné:

|  | Maximálna hodnota SAR | Frekvenčné pásmo použité pri nameraní maximálnej hodnoty SAR |
|--|-----------------------|--|
| V polohe pri hlave                                       | 1,19 W/kg nad 10 g    | WCDMA2100  |
| Pri používaní vo vzdialenosti 1,5 cm (5/8 palca) od tela | 0,60 W/kg nad 10 g    | WCDMA2100  |

Toto zariadenie spĺňa smernice pre vyžarovanie, ak sa používa pri hlave alebo je umiestnené vo vzdialenosti minimálne 1,5 cm (5/8 palca) od tela. Ak nosíte telefón pri sebe upevnený pomocou spony na opasok alebo iného typu držačky, nesmie obsahovať kovy a musí medzi zariadením a telom zabezpečiť uvedenú minimálnu vzdialenosť.

Na odosielanie dát a správ je potrebné kvalitné sieťové pripojenie. Odosielanie sa môže odložiť, kým nie je k dispozícii takýto signál. Uvedené pokyny o vzdialenosti od tela dodržujte, kým sa odosielanie nedokončí.

Počas bežného používania sú hodnoty SAR výrazne nižšie ako hodnoty uvedené vyššie. Ak totiž nie je potrebný najvyšší výkon počas hovoru, výkon mobilného telefónu sa automaticky zníži, aby sa predišlo rušeniu siete a aby sa dosiahla efektívna činnosť systému. Čím je výkon zariadenia nižší, tým je nižšia hodnota SAR.

Modely zariadenia môžu mať rôzne verzie a viaceré hodnoty. Časom sa môžu vyskytnúť zmeny v súčiastiach a konštrukcii, ktoré môžu mať vplyv na hodnoty SAR. Najaktuálnejšie informácie o hodnotách SAR pre tento model zariadenia Nokia a ďalšie modely sú dostupné na stránke [www.nokia.com/sar](http://www.nokia.com/sar).

Podľa vyhlásenia svetovej zdravotníckej organizácie (SZO) aktuálne vedecké informácie nevyžadujú uplatnenie špeciálnych opatrení počas používania mobilných zariadení. Ak sa chcete vystavovať rádiovým vlnám v menšej miere, odporúča sa obmedziť dobu používania zariadenia alebo použiť súpravu hands-free, čím sa zabráni priamemu kontaktu zariadenia s telom. Viac informácií, vysvetlení a diskusií súvisiacich s rádiovými vlnami je dostupných na stránke SZO [www.who.int/peh-emf/en](http://www.who.int/peh-emf/en).

# Správy od podpory spoločnosti Nokia

Od spoločnosti Nokia budete dostávať bezplatné prispôbené textové správy, vďaka ktorým budete môcť využívať telefón aj slúžby na maximum. Tieto správy obsahujú tipy, triky a podporu.

Ak tieto správy nechcete dostávať, zvolte položku **Menu > Nastav. > Účet Nokia > Nov. a ponuky**.

S cieľom poskytovania vyššie uvedených službu sa pri prvom použití telefónu odošle do spoločnosti Nokia číslo mobilného telefónu, sériové číslo telefónu a niektoré identifikátory aktivity mobilných služieb. Niektoré alebo všetky informácie sa môžu do spoločnosti Nokia odoslať aj pri aktualizácii softvéru. Tieto informácie sa môžu použiť spôsobom špecifikovaným v zásadách ochrany osobných údajov, ktoré sú k dispozícii na adrese [www.nokia.com](http://www.nokia.com).

## Autorské práva a ďalšie upozornenia

### VYHLÁSENIE O ZHODE

# CE0168

NOKIA CORPORATION týmto vyhlasuje, že výrobok RM-948 spĺňa základné požiadavky a všetky príslušné ustanovenia Smernice 1999/5/ES. Vyhlásenie o zhode – Declaration of Conformity – nájdete na adrese [www.nokia.com/global/declaration/declaration-of-conformity](http://www.nokia.com/global/declaration/declaration-of-conformity).

Dostupnosť určitých výrobkov, funkcií, aplikácií a služieb sa môže líšiť v závislosti od regiónu. Ak chcete získať ďalšie informácie, obráťte sa na svojho predajcu zariadení Nokia alebo na poskytovateľa služieb. Toto zariadenie môže obsahovať výrobky, technológiu alebo softvér, na ktoré sa vzťahujú právne predpisy upravujúce export, platné v USA a ostatných krajinách. Obchádzanie príslušných právnych predpisov je zakázané.

Obsah tohto dokumentu sa vykladá „tak, ako je“. Neposkytujú sa žiadne záruky akéhokoľvek druhu, či už výslovné alebo implikované, ohľadom správnosti, spoľahlivosti alebo obsahu tohto dokumentu, vrátane, ale nie výhradne, implikovaných záruk obchodovateľnosti a vhodnosti na určitý účel, okrem záruk vyžadovaných príslušnými platnými právnymi predpismi. Spoločnosť Nokia si vyhradzuje právo kedykoľvek a bez predchádzajúceho upozornenia tento dokument zmeniť alebo stiahnuť z obehu.

Spoločnosť Nokia ani žiadny z jej poskytovateľov licencií nenesie zodpovednosť za akúkoľvek stratu dát alebo príjmu, ani za akokoľvek vzniknuté osobitné, náhodné, následné alebo nepriame škody a to v najväčšom možnom rozsahu, prípustnom podľa príslušných právnych predpisov.

Rozmnožovanie, prenášanie alebo rozširovanie časti alebo celého obsahu tohto dokumentu v akejkoľvek forme bez predchádzajúceho písomného súhlasu spoločnosti Nokia je zakázané. Spoločnosť Nokia uplatňuje politiku nepretržitého vývoja. Nokia si vyhradzuje právo meniť a zdokonaľovať ktorýkoľvek z výrobkov opísaných v tomto dokumente bez predchádzajúceho upozornenia.

Akékoľvek úpravy softvéru v zariadení sú zakázané v rozsahu, ktorý pripúšťajú príslušné právne predpisy. Keďže táto používateľská príručka obsahuje obmedzenia súvisiace s vyhláseniami, zárukami, škodami a zodpovednosťou spoločnosti Nokia, tieto obmedzenia sa takisto vzťahujú na všetky vyhlásenia, záruky, škody a zodpovednosť poskytovateľov licencií Nokia.

Spoločnosť Nokia neposkytuje žiadnu záruku ani nepreberá zodpovednosť za funkčnosť, obsah ani podporu koncových používateľov aplikácií tretích strán dodaných s vašim zariadením. Používaním takejto aplikácie beriete na vedomie, že aplikácia sa poskytuje taká, aká je. Spoločnosť Nokia neposkytuje žiadne vyhlásenia, záruky ani nepreberá zodpovednosť za funkčnosť, obsah ani podporu koncových používateľov aplikácií tretích strán dodaných so zariadením.

Sťahovanie máp, hier, hudby a videí a posielanie snímok a videí môže znamenať prenos veľkého množstva dát. Poskytovateľ služieb môže účtovať poplatky za prenos dát. Dostupnosť určitých výrobkov, služieb a funkcií sa môže v závislosti od regiónu líšiť. Informujte sa u svojho miestneho predajcu Nokia o ďalších podrobnostiach a dostupnosti jazykových verzií.

### UPOZORNENIE ÚRADU FCC

Toto zariadenie vyhovuje požiadavkám smerníc FCC uvedených v časti 15. Prevádzka je podmienená splnením nasledujúcich dvoch podmienok: (1.) Toto zariadenie nesmie spôsobovať škodlivé rušenie, (2.) toto zariadenie musí zniesť akékoľvek pôsobiacie rušenie vrátane rušenia, ktoré môže spôsobiť nežiaduce zhoršenie prevádzky. Akékoľvek zmeny alebo úpravy, ktoré nie sú výslovné povolené spoločnosťou Nokia, môžu viesť k zrušeniu oprávnenia používateľa na prevádzkovanie tohto zariadenia.

Poznámka: Toto zariadenie bolo testované a spĺňa požiadavky triedy B digitálnych zariadení podľa časti 15 smerníc FCC. Tieto limity sú stanovené tak, aby poskytovali primeranú ochranu pred škodlivým rušením pri inštalácii v bytnej oblasti. Toto zariadenie vytvára, používa a môže vyžarovať rádiovú elektromagnetnú energiu a, ak nie je inštalované a používané v zhode s týmito pokynmi, môže spôsobiť škodlivé rušenie rádiovkej komunikácie. Neexistuje však záruka, že pri konkrétnej inštalácii nedôjde k rušeniu. Ak toto zariadenie spôsobuje škodlivé rušenie rádiového alebo televízneho signálu, ktoré sa dá zistiť zapnutím a vypnutím zariadenia, používateľ sa môže pokúsiť o napravenie rušenia aspoň jedným z nasledujúcich opatrení.

- Zmeňte orientáciu prijímajúcej antény alebo ju premiestnite.
- Zväčšite rozstup medzi zariadením a prijímačom.
- Pripojte zariadenie do zásuvky iného okruhu, než v ktorom je zapojený prijímač.
- Informujte sa u predajcu alebo skúseného rádiového/TV technika.

TM & © 2013 Nokia. Všetky práva vyhradené. Produkty alebo názvy produktov tretích strán môžu byť chránené ochrannými známkami príslušných vlastníkov.

The Bluetooth word mark and logos are owned by the Bluetooth SIG, Inc. and any use of such marks by Nokia is under license.



Java and all Java-based marks are trademarks or registered trademarks of Sun Microsystems, Inc.

Tento výrobok je licencovaný pod licenciou MPEG-4 Visual Patent Portfolio License (i) na osobné a nekomerčné použitie v spojení s informáciami, ktoré boli zakódované podľa štandardu MPEG-4 Visual Standard spotrebiteľom, vykonávajúcim osobnú a nekomerčnú činnosť, a (ii) na použitie v spojitosti s videom MPEG-4 poskytovaným licencovaným poskytovateľom videa. Na akékoľvek iné použitie sa žiadna licencia neudeluje ani sa nedá uplatniť. Doplnujúce informácie vrátane informácií týkajúcich sa používania na reklamné, interné a komerčné účely možno získať od spoločnosti MPEG LA, LLC. Viac informácií sa dozviete na stránke [www.mpegla.com](http://www.mpegla.com).